



ประกาศจังหวัดเพชรบุรี

เรื่อง ประกวดราคาจ้างก่อสร้างปรับปรุงอาคารพิศพยาบาล (พวงชมพู) ด้วยวิธีประกวดราคาอิเล็กทรอนิกส์ (e-bidding)

จังหวัดเพชรบุรี มีความประสงค์จะ ประกวดราคาจ้างก่อสร้างปรับปรุงอาคารพิศพยาบาล (พวงชมพู) ด้วยวิธีประกวดราคาอิเล็กทรอนิกส์ (e-bidding) ราคาของงานก่อสร้างในการประกวดราคาครั้งนี้เป็นเงินทั้งสิ้น ๑,๕๑๕,๐๐๐.๐๐ บาท (หนึ่งล้านห้าแสนหนึ่งหมื่นห้าพันบาทถ้วน)

ผู้ยื่นข้อเสนอจะต้องมีคุณสมบัติ ดังต่อไปนี้

๑. มีความสามารถตามกฎหมาย
๒. ไม่เป็นบุคคลล้มละลาย
๓. ไม่อยู่ระหว่างเลิกกิจการ
๔. ไม่เป็นบุคคลซึ่งอยู่ระหว่างถูกระงับการยื่นข้อเสนอหรือทำสัญญากับหน่วยงานของรัฐไว้ชั่วคราว เนื่องจากเป็นผู้ที่ไม่ผ่านเกณฑ์การประเมินผลการปฏิบัติงานของผู้ประกอบการตามระเบียบที่รัฐมนตรีว่าการกระทรวงการคลังกำหนดตามที่ประกาศเผยแพร่ในระบบเครือข่ายสารสนเทศของกรมบัญชีกลาง
๕. ไม่เป็นบุคคลซึ่งถูกระงับชื่อไว้ในบัญชีรายชื่อผู้ทำงานและได้แจ้งเวียนชื่อให้เป็นผู้ทำงานของหน่วยงานของรัฐในระบบเครือข่ายสารสนเทศของกรมบัญชีกลาง ซึ่งรวมถึงนิติบุคคลที่ผู้ทำงานเป็นหุ้นส่วนผู้จัดการ กรรมการผู้จัดการ ผู้บริหาร ผู้มีอำนาจในการดำเนินงานในกิจการของนิติบุคคลนั้นด้วย
๖. มีคุณสมบัติและไม่มีลักษณะต้องห้ามตามที่คณะกรรมการนโยบายการจัดซื้อจัดจ้างและการบริหารพัสดุภาครัฐกำหนดในราชกิจจานุเบกษา
๗. เป็นนิติบุคคลผู้มีอาชีพรับจ้างงานที่ประกวดราคาอิเล็กทรอนิกส์ดังกล่าว
๘. ไม่เป็นผู้มีผลประโยชน์ร่วมกันกับผู้ยื่นข้อเสนอรายอื่นที่เข้ายื่นข้อเสนอให้แก่จังหวัดเพชรบุรี ณ วันประกาศประกวดราคาอิเล็กทรอนิกส์ หรือไม่เป็นผู้กระทำการอันเป็นการขัดขวางการแข่งขันราคาอย่างเป็นธรรมในการประกวดราคาอิเล็กทรอนิกส์ครั้งนี้
๙. ไม่เป็นผู้ได้รับเอกสิทธิ์หรือความคุ้มกัน ซึ่งอาจปฏิเสธไม่ยอมขึ้นศาลไทย เว้นแต่รัฐบาลของผู้ยื่นข้อเสนอได้มีคำสั่งให้สละเอกสิทธิ์และความคุ้มกันเช่นนั้น
๑๐. ผู้ยื่นข้อเสนอต้องมีผลงานก่อสร้างประเภทเดียวกันกับงานที่ประกวดราคาจ้างก่อสร้างในวงเงินไม่น้อยกว่า ๕๐๐,๐๐๐.๐๐ บาท (ห้าแสนบาทถ้วน) และเป็นผลงานที่เป็นคู่สัญญาโดยตรงกับหน่วยงานของรัฐ หรือหน่วยงานเอกชนที่จังหวัดเพชรบุรีเชื่อถือ
๑๑. ผู้ยื่นข้อเสนอที่ยื่นข้อเสนอในรูปแบบของ "กิจการร่วมค้า" ต้องมีคุณสมบัติ ดังนี้
กรณีที่ข้อตกลงฯ กำหนดให้ผู้เข้าร่วมค้ารายใดรายหนึ่งเป็นผู้เข้าร่วมค้าหลัก ข้อตกลงฯ จะต้องมีการกำหนดสัดส่วนหน้าที่ และความรับผิดชอบในปริมาณงาน สิ่งของ หรือมูลค่าตามสัญญาของผู้เข้าร่วมค้าหลัก มากกว่าผู้เข้าร่วมค้ารายอื่นทุกราย
กรณีที่ข้อตกลงฯ กำหนดให้ผู้เข้าร่วมค้ารายใดรายหนึ่งเป็นผู้เข้าร่วมค้าหลัก กิจการร่วมค้านั้นต้องใช้ผลงานของผู้เข้าร่วมค้าหลักรายเดียวเป็นผลงานของกิจการร่วมค้าที่ยื่นข้อเสนอ

สำหรับข้อตกลงฯ ที่ไม่ได้กำหนดให้ผู้เข้าร่วมค้ารายใดเป็นผู้เข้าร่วมค้าหลัก ผู้เข้าร่วมค้าทุกรายจะต้องมีคุณสมบัติครบถ้วนตามเงื่อนไขที่กำหนดไว้ในเอกสารเชิญชวน

๑๒. ผู้ยื่นข้อเสนอต้องลงทะเบียนในระบบจัดซื้อจัดจ้างภาครัฐด้วยอิเล็กทรอนิกส์ (Electronic Government Procurement : e - GP) ของกรมบัญชีกลาง

ผู้ยื่นข้อเสนอต้องยื่นข้อเสนอและเสนอราคาทางระบบจัดซื้อจัดจ้างภาครัฐด้วยอิเล็กทรอนิกส์ ในวันที่ ๒๘ ธันวาคม ๒๕๖๕ ระหว่างเวลา ๐๘.๓๐ น. ถึง ๑๖.๓๐ น.

ผู้สนใจสามารถขอรับเอกสารประกวดราคาอิเล็กทรอนิกส์ โดยดาวน์โหลดเอกสารผ่านทางระบบจัดซื้อจัดจ้างภาครัฐด้วยอิเล็กทรอนิกส์ตั้งแต่วันที่ประกาศจนถึงก่อนวันเสนอราคา

ผู้สนใจสามารถดูรายละเอียดได้ที่เว็บไซต์ www.phrachomkiao.go.th หรือ www.gprocurement.go.th หรือสอบถามทางโทรศัพท์หมายเลข ๐๓๒ ๗๐๙๙๙๙ ต่อ ๒๒๓๑ ในวันและเวลาราชการ

ผู้สนใจต้องการทราบรายละเอียดเพิ่มเติมเกี่ยวกับรายละเอียดและขอบเขตของงาน โปรดสอบถามมายังจังหวัดเพชรบุรี ผ่านทางอีเมล phh7601@moph.go.th หรือช่องทางตามที่กรมบัญชีกลางกำหนดภายในวันที่ ๒๑ ธันวาคม ๒๕๖๕ โดยจังหวัดเพชรบุรีจะชี้แจงรายละเอียดดังกล่าวผ่านทางเว็บไซต์ www.phrachomkiao.go.th หรือ www.gprocurement.go.th และ www.gprocurement.go.th ในวันที่ ๒๑ ธันวาคม ๒๕๖๕

ประกาศ ณ วันที่ ๒๐ ธันวาคม ๒๕๖๕

(นายพิเชษฐ พัวพันกิจเจริญ)

ผู้อำนวยการโรงพยาบาลพระจอมเกล้า จังหวัดเพชรบุรี

ปฏิบัติราชการแทน ผู้ว่าราชการจังหวัดเพชรบุรี

หมายเหตุ ผู้ประกอบการสามารถจัดเตรียมเอกสารประกอบการเสนอราคา (เอกสารส่วนที่ ๑ และเอกสารส่วนที่ ๒) ในระบบ e-GP ได้ตั้งแต่วันที่ขอรับเอกสารจนถึงวันเสนอราคา



เอกสารประกวดราคาจ้างก่อสร้างด้วยการประกวดราคาอิเล็กทรอนิกส์ (e-bidding)

เลขที่ ๑๓๘๐/๒๕๖๕

การจ้างก่อสร้างปรับปรุงอาคารพักพยาบาล (พวงชมพู)

ตามประกาศ จังหวัดเพชรบุรี

ลงวันที่ ๒๐ ธันวาคม ๒๕๖๕

จังหวัดเพชรบุรี ซึ่งต่อไปนี้เรียกว่า "จังหวัด" มีความประสงค์จะ ประกวดราคาจ้างก่อสร้าง ปรับปรุงอาคารพักพยาบาล (พวงชมพู) ณ โรงพยาบาลพระจอมเกล้า จังหวัดเพชรบุรี ด้วยวิธีประกวดราคาอิเล็กทรอนิกส์ (e-bidding) โดยมีข้อแนะนำและข้อกำหนดดังต่อไปนี้

๑. เอกสารแนบท้ายเอกสารประกวดราคาอิเล็กทรอนิกส์

- ๑.๑ แบบรูปและรายการละเอียด
- ๑.๒ แบบใบเสนอราคาที่กำหนดไว้ในระบบจัดซื้อจัดจ้างภาครัฐด้วยอิเล็กทรอนิกส์
- ๑.๓ สัญญาจ้างก่อสร้าง
- ๑.๔ แบบหนังสือค้ำประกัน
 - (๑) หลักประกันสัญญา
- ๑.๕ สูตรการปรับราคา
- ๑.๖ บทนิยาม
 - (๑) ผู้ที่มีผลประโยชน์ร่วมกัน
 - (๒) การขัดขวางการแข่งขันอย่างเป็นธรรม
- ๑.๗ แบบบัญชีเอกสารที่กำหนดไว้ในระบบจัดซื้อจัดจ้างภาครัฐด้วยอิเล็กทรอนิกส์
 - (๑) บัญชีเอกสารส่วนที่ ๑
 - (๒) บัญชีเอกสารส่วนที่ ๒
- ๑.๘ แผนการใช้วัสดุที่ผลิตภายในประเทศและแผนการใช้เหล็กที่ผลิตภายในประเทศ
..... ฯลฯ.....

๒. คุณสมบัติของผู้ยื่นข้อเสนอ

- ๒.๑ มีความสามารถตามกฎหมาย
- ๒.๒ ไม่เป็นบุคคลล้มละลาย
- ๒.๓ ไม่อยู่ระหว่างเลิกกิจการ
- ๒.๔ ไม่เป็นบุคคลซึ่งอยู่ระหว่างถูกระงับการยื่นข้อเสนอหรือทำสัญญากับหน่วยงานของรัฐไว้ชั่วคราว เนื่องจากเป็นผู้ที่ไม่ผ่านเกณฑ์การประเมินผลการปฏิบัติงานของผู้ประกอบการตามระเบียบที่รัฐมนตรีว่าการกระทรวงการคลังกำหนดตามที่ประกาศเผยแพร่ในระบบเครือข่ายสารสนเทศของกรมบัญชีกลาง
- ๒.๕ ไม่เป็นบุคคลซึ่งถูกระงับชื่อไว้ในบัญชีรายชื่อผู้ทำงานและได้แจ้งเวียนชื่อให้เป็นผู้ทำงานของหน่วยงานของรัฐในระบบเครือข่ายสารสนเทศของกรมบัญชีกลาง ซึ่งรวมถึงนิติบุคคลที่ผู้ทำงานเป็นหุ้นส่วนผู้จัดการ กรรมการผู้จัดการ ผู้บริหาร ผู้มีอำนาจในการดำเนินงานในกิจการของนิติบุคคลนั้นด้วย
- ๒.๖ มีคุณสมบัติและไม่มีลักษณะต้องห้ามตามที่คณะกรรมการนโยบายการจัดซื้อจัดจ้างและการบริหารพัสดุภาครัฐกำหนดในราชกิจจานุเบกษา
- ๒.๗ เป็นนิติบุคคลผู้มีอาชีพรับจ้างงานที่ประกวดราคาอิเล็กทรอนิกส์ดังกล่าว

๒.๘ ไม่เป็นผู้มีผลประโยชน์ร่วมกันกับผู้ยื่นข้อเสนอรายอื่นที่เข้ายื่นข้อเสนอให้แก่ จังหวัด ณ วันประกาศประกวดราคาอิเล็กทรอนิกส์ หรือไม่เป็นผู้กระทำการอันเป็นการขัดขวางการแข่งขันอย่างเป็นธรรม ในการประกวดราคาอิเล็กทรอนิกส์ครั้งนี้

๒.๙ ไม่เป็นผู้ได้รับเอกสิทธิ์หรือความคุ้มกัน ซึ่งอาจปฏิเสธไม่ยอมขึ้นศาลไทย เว้นแต่รัฐบาลของผู้ยื่นข้อเสนอได้มีคำสั่งให้สละเอกสิทธิ์และความคุ้มกันเช่นนั้น

๒.๑๐ ผู้ยื่นข้อเสนอต้องมีผลงานก่อสร้างประเภทเดียวกันกับงานที่ประกวดราคาจ้างก่อสร้าง ในวงเงินไม่น้อยกว่า ๕๐๐,๐๐๐.๐๐ บาท (ห้าแสนบาทถ้วน) และเป็นผลงานที่เป็นคู่สัญญาโดยตรงกับหน่วยงานของรัฐ หรือหน่วยงานเอกชนที่จังหวัดเชื่อถือ

๒.๑๑ ผู้ยื่นข้อเสนอที่ยื่นข้อเสนอในรูปแบบของ "กิจการร่วมค้า" ต้องมีคุณสมบัติ ดังนี้
กรณีที่ข้อตกลงฯ กำหนดให้ผู้เข้าร่วมค้ารายใดรายหนึ่งเป็นผู้เข้าร่วมค้าหลัก ข้อตกลงฯ จะต้องมีข้อกำหนดสัดส่วนหน้าที่ และความรับผิดชอบในปริมาณงาน สิ่งของ หรือมูลค่าตามสัญญาของผู้เข้าร่วมค้าหลักมากกว่าผู้เข้าร่วมค้ารายอื่นทุกราย

กรณีที่ข้อตกลงฯ กำหนดให้ผู้เข้าร่วมค้ารายใดรายหนึ่งเป็นผู้เข้าร่วมค้าหลัก กิจการร่วมค่านั้นต้องใช้ผลงานของผู้เข้าร่วมค้าหลักรายเดียวเป็นผลงานของกิจการร่วมค้าที่ยื่นข้อเสนอ

สำหรับข้อตกลงฯ ที่ไม่ได้กำหนดให้ผู้เข้าร่วมค้ารายใดเป็นผู้เข้าร่วมค้าหลัก ผู้เข้าร่วมค้าทุกรายจะต้องมีคุณสมบัติครบถ้วนตามเงื่อนไขที่กำหนดไว้ในเอกสารเชิญชวน

๒.๑๒ ผู้ยื่นข้อเสนอต้องลงทะเบียนในระบบจัดซื้อจัดจ้างภาครัฐด้วยอิเล็กทรอนิกส์ (Electronic Government Procurement : e - GP) ของกรมบัญชีกลาง

๓. หลักฐานการยื่นข้อเสนอ

ผู้ยื่นข้อเสนอจะต้องเสนอเอกสารหลักฐานยื่นมาพร้อมกับการเสนอราคาทางระบบจัดซื้อจัดจ้างภาครัฐด้วยอิเล็กทรอนิกส์ โดยแยกเป็น ๒ ส่วน คือ

๓.๑ ส่วนที่ ๑ อย่างน้อยต้องมีเอกสารดังต่อไปนี้

(๑) ในกรณีผู้ยื่นข้อเสนอเป็นนิติบุคคล

(ก) ห้างหุ้นส่วนสามัญหรือห้างหุ้นส่วนจำกัด ให้ยื่นสำเนาหนังสือรับรองการจดทะเบียนนิติบุคคล บัญชีรายชื่อหุ้นส่วนผู้จัดการ ผู้มีอำนาจควบคุม (ถ้ามี) พร้อมทั้งรับรองสำเนาถูกต้อง

(ข) บริษัทจำกัดหรือบริษัทมหาชนจำกัด ให้ยื่นสำเนาหนังสือรับรองการจดทะเบียนนิติบุคคล หนังสือบริคณห์สนธิ บัญชีรายชื่อกรรมการผู้จัดการ ผู้มีอำนาจควบคุม (ถ้ามี) และบัญชีผู้ถือหุ้นรายใหญ่ (ถ้ามี) พร้อมทั้งรับรองสำเนาถูกต้อง

(๒) ในกรณีผู้ยื่นข้อเสนอเป็นบุคคลธรรมดาหรือคณะบุคคลที่มีใช้นิติบุคคล ให้ยื่นสำเนาบัตรประจำตัวประชาชนของผู้นั้น สำเนาข้อตกลงที่แสดงถึงการเข้าเป็นหุ้นส่วน (ถ้ามี) สำเนาบัตรประจำตัวประชาชนของผู้เป็นหุ้นส่วน หรือสำเนาหนังสือเดินทางของผู้เป็นหุ้นส่วนที่มีได้ถือสัญชาติไทย พร้อมทั้งรับรองสำเนาถูกต้อง

(๓) ในกรณีผู้ยื่นข้อเสนอเป็นผู้ยื่นข้อเสนอร่วมกันในฐานะเป็นผู้ร่วมค้า ให้ยื่นสำเนาสัญญาของการเข้าร่วมค้า และเอกสารตามที่ระบุไว้ใน (๑) หรือ (๒) ของผู้ร่วมค้า แล้วแต่กรณี

(๔) เอกสารเพิ่มเติมอื่นๆ

(๔.๑) สำเนาใบทะเบียนพาณิชย์ สำเนาใบทะเบียนภาษีมูลค่าเพิ่ม

(๕) บัญชีเอกสารส่วนที่ ๑ ทั้งหมดที่ได้ยื่นพร้อมกับการเสนอราคาทางระบบจัดซื้อจัดจ้างภาครัฐด้วยอิเล็กทรอนิกส์ ตามแบบในข้อ ๑.๗ (๑) โดยไม่ต้องแนบในรูปแบบ PDF File (Portable Document Format)

ทั้งนี้ เมื่อผู้ยื่นข้อเสนอดำเนินการแนบไฟล์เอกสารตามบัญชีเอกสารส่วนที่ ๑ ครบถ้วน ถูกต้องแล้ว ระบบจัดซื้อจัดจ้างภาครัฐด้วยอิเล็กทรอนิกส์จะสร้างบัญชีเอกสารส่วนที่ ๑ ตามแบบในข้อ ๑.๗ (๑) ให้โดยผู้ยื่นข้อเสนอไม่ต้องแนบบัญชีเอกสารส่วนที่ ๑ ดังกล่าวในรูปแบบ PDF File (Portable Document Format)

๓.๒ ส่วนที่ ๒ อย่างน้อยต้องมีเอกสารดังต่อไปนี้

(๑) ในกรณีที่ผู้ยื่นข้อเสนอมอบอำนาจให้บุคคลอื่นกระทำการแทนให้แนบหนังสือมอบอำนาจซึ่งติดอากรแสตมป์ตามกฎหมาย โดยมีหลักฐานแสดงตัวตนของผู้มอบอำนาจและผู้รับมอบอำนาจ ทั้งนี้หากผู้รับมอบอำนาจเป็นบุคคลธรรมดาต้องเป็นผู้ที่บรรลุนิติภาวะตามกฎหมายแล้วเท่านั้น

(๒) สำเนาหนังสือรับรองผลงานก่อสร้างพร้อมทั้งรับรองสำเนาถูกต้อง

(๓) สำเนาใบขึ้นทะเบียนผู้ประกอบการวิสาหกิจขนาดกลางและขนาดย่อม (SMEs)

(ถ้ามี)

(๔) บัญชีเอกสารส่วนที่ ๒ ทั้งหมดที่ได้ยื่นพร้อมกับการเสนอราคาทางระบบจัดซื้อจัดจ้างภาครัฐด้วยอิเล็กทรอนิกส์ตามแบบในข้อ ๑.๗ (๒) โดยไม่ต้องแนบในรูปแบบ PDF File (Portable Document Format)

ทั้งนี้ เมื่อผู้ยื่นข้อเสนอดำเนินการแนบไฟล์เอกสารตามบัญชีเอกสารส่วนที่ ๒ ครบถ้วน ถูกต้องแล้ว ระบบจัดซื้อจัดจ้างภาครัฐด้วยอิเล็กทรอนิกส์จะสร้างบัญชีเอกสารส่วนที่ ๒ ตามแบบในข้อ ๑.๗ (๒) ให้โดยผู้ยื่นข้อเสนอไม่ต้องแนบบัญชีเอกสารส่วนที่ ๒ ดังกล่าวในรูปแบบ PDF File (Portable Document Format)

๔. การเสนอราคา

๔.๑ ผู้ยื่นข้อเสนอต้องยื่นข้อเสนอ และเสนอราคาทางระบบจัดซื้อจัดจ้างภาครัฐด้วยอิเล็กทรอนิกส์ตามที่กำหนดไว้ในเอกสารประกวดราคาอิเล็กทรอนิกส์นี้ โดยไม่มีเงื่อนไขใดๆ ทั้งสิ้น และจะต้องกรอกข้อความให้ถูกต้องครบถ้วน พร้อมทั้งหลักฐานแสดงตัวตนและทำการยืนยันตัวตนของผู้ยื่นข้อเสนอโดยไม่ต้องแนบบใบเสนอราคาในรูปแบบ PDF File (Portable Document Format)

๔.๒ ให้ผู้ยื่นข้อเสนอกรอกรายละเอียดการเสนอราคาในใบเสนอราคาตามแบบเอกสารประกวดราคาจ้างก่อสร้างด้วยวิธีประกวดราคาอิเล็กทรอนิกส์ (e-bidding) ข้อ ๑.๒ ให้ครบถ้วนโดยไม่ต้องยื่นใบแจ้งปริมาณงานและราคา และใบบัญชีรายการก่อสร้างในรูปแบบ PDF File (Portable Document Format)

ในการเสนอราคาให้เสนอราคาเป็นเงินบาทและเสนอราคาได้เพียงครั้งเดียวและราคาเดียว โดยเสนอราคารวม หรือราคาต่อหน่วย หรือราคาต่อรายการ ตามเงื่อนไขที่ระบุไว้ท้ายใบเสนอราคาให้ถูกต้อง ทั้งนี้ ราคารวมที่เสนอจะต้องตรงกันทั้งตัวเลขและตัวหนังสือ ถ้าตัวเลขและตัวหนังสือไม่ตรงกัน ให้ถือตัวหนังสือเป็นสำคัญ โดยคิดราคารวมทั้งสิ้นซึ่งรวมค่าภาษีมูลค่าเพิ่ม ภาษีอากรอื่น และค่าใช้จ่ายที่ปวงไว้แล้ว

ราคาที่เสนอจะต้องเสนอกำหนดยื่นราคาไม่น้อยกว่า ๑๒๐ วัน ตั้งแต่วันเสนอราคาโดยภายในกำหนดยื่นราคา ผู้ยื่นข้อเสนอต้องรับผิดชอบราคาที่ตนได้เสนอไว้และจะถอนการเสนอราคามีได้

๔.๓ ผู้ยื่นข้อเสนอจะต้องเสนอกำหนดเวลาดำเนินการก่อสร้างแล้วเสร็จไม่เกิน ๑๒๐ วัน นับถัดจากวันลงนามในสัญญาจ้างหรือจากวันที่ได้รับหนังสือแจ้งจาก จังหวัด ให้เริ่มทำงาน

๔.๔ ก่อนเสนอราคา ผู้ยื่นข้อเสนอควรตรวจสอบร่างสัญญา แบบรูป และรายการละเอียด ฯลฯ ให้ถี่ถ้วนและเข้าใจเอกสารประกวดราคาจ้างอิเล็กทรอนิกส์ทั้งหมดเสียก่อนที่จะตกลงยื่นข้อเสนอตามเงื่อนไขในเอกสารประกวดราคาจ้างอิเล็กทรอนิกส์

๔.๕ ผู้ยื่นข้อเสนอต้องยื่นข้อเสนอและเสนอราคาทางระบบจัดซื้อจัดจ้างภาครัฐด้วยอิเล็กทรอนิกส์ในวันที่ ๒๘ ธันวาคม ๒๕๖๕ ระหว่างเวลา ๐๘.๓๐ น. ถึง ๑๖.๓๐ น. และเวลาในการเสนอราคาให้ถือตามเวลาของระบบจัดซื้อจัดจ้างภาครัฐด้วยอิเล็กทรอนิกส์เป็นเกณฑ์

เมื่อพ้นกำหนดเวลายื่นข้อเสนอและเสนอราคาแล้ว จะไม่รับเอกสารการยื่นข้อเสนอและเสนอราคาใดๆ โดยเด็ดขาด

๔.๖ ผู้ยื่นข้อเสนอต้องจัดทำเอกสารสำหรับใช้ในการเสนอราคาในรูปแบบไฟล์เอกสารประเภท PDF File (Portable Document Format) โดยผู้ยื่นข้อเสนอต้องเป็นผู้รับผิดชอบตรวจสอบความครบถ้วนถูกต้อง และชัดเจนของเอกสาร PDF File ก่อนที่จะยืนยันการเสนอราคา แล้วจึงส่งข้อมูล (Upload) เพื่อเป็นการเสนอราคาให้แก่จังหวัด ผ่านทางระบบจัดซื้อจัดจ้างภาครัฐด้วยอิเล็กทรอนิกส์

๔.๗ คณะกรรมการพิจารณาผลการประกวดราคาอิเล็กทรอนิกส์จะดำเนินการตรวจสอบคุณสมบัติของผู้ยื่นข้อเสนอแต่ละรายว่า เป็นผู้ยื่นข้อเสนอที่มีผลประโยชน์ร่วมกันกับผู้ยื่นข้อเสนอรายอื่นตามข้อ ๑.๖ (๑) หรือไม่ หากปรากฏว่าผู้ยื่นข้อเสนอรายใดเป็นผู้ยื่นข้อเสนอที่มีผลประโยชน์ร่วมกันกับผู้ยื่นข้อเสนอรายอื่น คณะกรรมการฯ จะตัดรายชื่อผู้ยื่นข้อเสนอราคาที่มีผลประโยชน์ร่วมกันนั้นออกจากการเป็นผู้ยื่นข้อเสนอ

หากปรากฏต่อคณะกรรมการพิจารณาผลการประกวดราคาอิเล็กทรอนิกส์ว่า ก่อนหรือในขณะที่มีการพิจารณาข้อเสนอ มีผู้ยื่นข้อเสนอรายใดกระทำการอันเป็นการขัดขวางการแข่งขันอย่างเป็นธรรมตามข้อ ๑.๖ (๒) และคณะกรรมการฯ เชื่อว่ามีการกระทำอันเป็นการขัดขวางการแข่งขันอย่างเป็นธรรม คณะกรรมการฯ จะตัดรายชื่อผู้ยื่นข้อเสนอรายนั้นออกจากการเป็นผู้ยื่นข้อเสนอ และจังหวัด จะพิจารณาลงโทษผู้ยื่นข้อเสนอดังกล่าวเป็นผู้ทำงานเว้นแต่ จังหวัด จะพิจารณาเห็นว่าผู้ยื่นข้อเสนอรายนั้น มิใช่เป็นผู้ริเริ่มให้มีการกระทำความผิดและได้ให้ความร่วมมือเป็นประโยชน์ต่อการพิจารณาของจังหวัด

๔.๘ ผู้ยื่นข้อเสนอจะต้องปฏิบัติ ดังนี้

(๑) ปฏิบัติตามเงื่อนไขที่ระบุไว้ในเอกสารประกวดราคาอิเล็กทรอนิกส์
(๒) ราคาที่เสนอจะต้องเป็นราคาที่รวมภาษีมูลค่าเพิ่ม และภาษีอื่นๆ (ถ้ามี) รวมค่าใช้
จ่ายทั้งปวงไว้ด้วยแล้ว

(๓) ผู้ยื่นข้อเสนอจะต้องลงทะเบียนเพื่อเข้าสู่กระบวนการเสนอราคา ตามวัน เวลา ที่กำหนด

(๔) ผู้ยื่นข้อเสนอจะถอนการเสนอราคาที่เสนอแล้วไม่ได้

(๕) ผู้ยื่นข้อเสนอต้องศึกษาและทำความเข้าใจในระบบและวิธีการเสนอราคาด้วยวิธี

ประกวดราคาอิเล็กทรอนิกส์ ของกรมบัญชีกลางที่แสดงไว้ในเว็บไซต์ www.gprocurement.go.th

๔.๙ ผู้ยื่นข้อเสนอที่เป็นผู้ชนะการเสนอราคาต้องจัดทำแผนการใช้พัสดุที่ผลิตภายในประเทศ และแผนการใช้เหล็กที่ผลิตภายในประเทศ โดยยื่นให้หน่วยงานของรัฐภายใน ๖๐ วัน นับถัดจากวันลงนามในสัญญา

๕. หลักเกณฑ์และสิทธิในการพิจารณา

๕.๑ การพิจารณาผลการยื่นข้อเสนอประกวดราคาอิเล็กทรอนิกส์ครั้งนี้ จังหวัดจะพิจารณาดัดสินโดยใช้หลักเกณฑ์ ราคา

๕.๒ การพิจารณาผู้ชนะการยื่นข้อเสนอ

กรณีใช้หลักเกณฑ์ราคาในการพิจารณาผู้ชนะการยื่นข้อเสนอ จังหวัด จะพิจารณาจากราคารวม

๕.๓ หากผู้ยื่นข้อเสนอรายใดมีคุณสมบัติไม่ถูกต้องตามข้อ ๒ หรือยื่นหลักฐานการยื่นข้อเสนอไม่ถูกต้อง หรือไม่ครบถ้วนตามข้อ ๓ หรือยื่นข้อเสนอไม่ถูกต้องตามข้อ ๔ แล้ว คณะกรรมการพิจารณาผลการประกวดราคาอิเล็กทรอนิกส์จะไม่รับพิจารณาข้อเสนอของผู้ยื่นข้อเสนอรายนั้น เว้นแต่ผู้ยื่นข้อเสนอรายใดเสนอเอกสารทางเทคนิคหรือรายละเอียดคุณลักษณะเฉพาะของพัสดุที่จะจ้างไม่ครบถ้วน หรือเสนอรายละเอียดแตกต่างไปจากเงื่อนไขที่จังหวัดกำหนดไว้ในประกาศและเอกสารประกวดราคาอิเล็กทรอนิกส์ ในส่วนที่มีสาระสำคัญและความแตกต่างนั้น ไม่มีผลทำให้เกิดการได้เปรียบเสียเปรียบต่อผู้ยื่นข้อเสนอรายอื่น หรือเป็นการผิดพลาดเล็กน้อย คณะกรรมการฯ อาจพิจารณาผ่อนปรนการตัดสินสิทธิผู้ยื่นข้อเสนอรายนั้น

๕.๔ จังหวัดสงวนสิทธิ์ไม่พิจารณาข้อเสนอของผู้ยื่นข้อเสนอโดยไม่มีการผ่อนผัน ในกรณีดังต่อไปนี้

(๑) ไม่ปรากฏชื่อผู้ยื่นข้อเสนอรายนั้นในบัญชีรายชื่อผู้รับเอกสารประกวดราคาอิเล็กทรอนิกส์ทางระบบจัดซื้อจัดจ้างด้วยอิเล็กทรอนิกส์ หรือบัญชีรายชื่อผู้ซื้อเอกสารประกวดราคาอิเล็กทรอนิกส์ทางระบบจัดซื้อจัดจ้างด้วยอิเล็กทรอนิกส์ ของจังหวัด

(๒) ไม่กรอกชื่อผู้ยื่นข้อเสนอในการเสนอราคาทางระบบจัดซื้อจัดจ้างด้วยอิเล็กทรอนิกส์

(๓) เสนอรายละเอียดแตกต่างไปจากเงื่อนไขที่กำหนดในเอกสารประกวดราคาอิเล็กทรอนิกส์ที่เป็นสาระสำคัญ หรือมีผลทำให้เกิดความได้เปรียบเสียเปรียบแก่ผู้ยื่นข้อเสนอรายอื่น

๕.๕ ในการตัดสินใจประกวดราคาอิเล็กทรอนิกส์หรือในการทำสัญญา คณะกรรมการพิจารณาผลการประกวดราคาอิเล็กทรอนิกส์หรือจังหวัด มีสิทธิให้ผู้ยื่นข้อเสนอชี้แจงข้อเท็จจริงเพิ่มเติมได้ จังหวัดมีสิทธิที่จะไม่รับข้อเสนอ ไม่รับราคา หรือไม่ทำสัญญา หากข้อเท็จจริงดังกล่าวไม่เหมาะสมหรือไม่ถูกต้อง

๕.๖ จังหวัดทรงไว้ซึ่งสิทธิที่จะไม่รับราคาต่ำสุด หรือราคาหนึ่งราคาใด หรือราคาที่เสนอทั้งหมดก็ได้ และอาจพิจารณาเลือกจ้างในจำนวน หรือขนาด หรือเฉพาะรายการหนึ่งรายการใด หรืออาจจะยกเลิกการประกวดราคาอิเล็กทรอนิกส์โดยไม่พิจารณาจัดจ้างเลยก็ได้ สุดแต่จะพิจารณา ทั้งนี้ เพื่อประโยชน์ของทางราชการเป็นสำคัญ และให้ถือว่าการตัดสินใจของจังหวัดเป็นเด็ดขาดผู้ยื่นข้อเสนอจะเรียกร้องค่าใช้จ่าย หรือค่าเสียหายใดๆ มิได้รวมทั้ง จังหวัดจะพิจารณายกเลิกการประกวดราคาอิเล็กทรอนิกส์และลงโทษผู้ยื่นข้อเสนอเป็นผู้ทำงาน ไม่ว่าจะเป็นผู้ยื่นข้อเสนอที่ได้รับการคัดเลือกหรือไม่ก็ตาม หากมีเหตุที่เชื่อได้ว่าผู้ยื่นข้อเสนอกระทำการโดยไม่สุจริต เช่น การเสนอเอกสารอันเป็นเท็จ หรือใช้ชื่อบุคคลธรรมดา หรือนิติบุคคลอื่นมาเสนอราคาแทน เป็นต้น

ในกรณีที่ผู้ยื่นข้อเสนอรายที่เสนอราคาต่ำสุด เสนอราคาต่ำจนคาดหมายได้ว่าไม่อาจดำเนินงานตามเอกสารประกวดราคาอิเล็กทรอนิกส์ได้ คณะกรรมการพิจารณาผลการประกวดราคาอิเล็กทรอนิกส์หรือจังหวัด จะให้ผู้ยื่นข้อเสนอชี้แจงและแสดงหลักฐานที่ทำให้เชื่อได้ว่าผู้ยื่นข้อเสนอสามารถดำเนินงานตามเอกสารประกวดราคาอิเล็กทรอนิกส์ให้เสร็จสมบูรณ์ หากคำชี้แจงไม่เป็นที่รับฟังได้ จังหวัด มีสิทธิที่จะไม่รับข้อเสนอหรือไม่รับราคาของผู้ยื่นข้อเสนอรายนั้น ทั้งนี้ผู้ยื่นเสนอดังกล่าวไม่มีสิทธิเรียกร้องค่าใช้จ่ายหรือค่าเสียหายใดๆ จากจังหวัด

๕.๗ ก่อนลงนามในสัญญา จังหวัด อาจประกาศยกเลิกการประกวดราคาอิเล็กทรอนิกส์ หากปรากฏว่ามีการกระทำที่เข้าลักษณะผู้ยื่นข้อเสนอที่ชนะการประกวดราคาหรือที่ได้รับการคัดเลือกมีผลประโยชน์ร่วมกัน หรือมีส่วนได้เสียกับผู้ยื่นข้อเสนอรายอื่น หรือขัดขวางการแข่งขันอย่างเป็นธรรม หรือสมยอมกันกับผู้ยื่นข้อเสนอรายอื่น หรือเจ้าหน้าที่ในการเสนอราคา หรือสื่อว่ากระทำการทุจริตอื่นใดในการเสนอราคา

๕.๘ หากผู้ยื่นข้อเสนอซึ่งเป็นผู้ประกอบการ SMEs เสนอราคาสูงกว่าราคาต่ำสุดของผู้ยื่นข้อเสนอรายอื่นที่ไม่เกินร้อยละ ๑๐ ให้หน่วยงานของรัฐจัดซื้อจัดจ้างจากผู้ประกอบการ SMEs ดังกล่าว โดยจัดเรียงลำดับผู้ยื่นข้อเสนอซึ่งเป็นผู้ประกอบการ SMEs ซึ่งเสนอราคาสูงกว่าราคาต่ำสุดของผู้ยื่นข้อเสนอรายอื่นไม่เกินร้อยละ ๑๐ ที่จะเรียกมาทำสัญญาไม่เกิน ๓ ราย

ผู้ยื่นข้อเสนอที่เป็นกิจการร่วมค้าที่จะได้สิทธิตามวรรคหนึ่ง ผู้เข้าร่วมค้าทุกรายจะต้องเป็นผู้ประกอบการ SMEs

๕.๙ หากผู้ยื่นข้อเสนอซึ่งมิใช่ผู้ประกอบการ SMEs แต่เป็นบุคคลธรรมดาที่ถือสัญชาติไทย หรือนิติบุคคลที่จัดตั้งขึ้นตามกฎหมายไทยเสนอราคาสูงกว่าราคาต่ำสุดของผู้ยื่นข้อเสนอซึ่งเป็นผู้ประกอบการ SMEs ที่มีได้ถือสัญชาติไทยหรือนิติบุคคลที่จัดตั้งขึ้นตามกฎหมายของต่างประเทศไม่เกินร้อยละ ๓ ให้หน่วยงานของรัฐจัดซื้อหรือจัดจ้างจากผู้ยื่นข้อเสนอซึ่งเป็นผู้ประกอบการ SMEs ที่มีได้ถือสัญชาติไทยหรือนิติบุคคลที่จัดตั้งขึ้นตามกฎหมายไทยดังกล่าว

ผู้ยื่นข้อเสนอที่เป็นกิจการร่วมค้าที่จะได้สิทธิตามวรรคหนึ่ง ผู้เข้าร่วมค้าทุกรายจะต้องเป็นผู้ประกอบการที่เป็นบุคคลธรรมดาที่ถือสัญชาติไทยหรือนิติบุคคลที่จัดตั้งขึ้นตามกฎหมายไทย

๖. การทำสัญญาจ้างก่อสร้าง

ผู้ชนะการประกวดราคาอิเล็กทรอนิกส์จะต้องทำสัญญาจ้างตามแบบสัญญา ดังระบุในข้อ ๑.๓ หรือทำข้อตกลงเป็นหนังสือกับจังหวัด ภายใน ๑๕ วัน นับถัดจากวันที่ได้รับแจ้ง และจะต้องวางหลักประกัน สัญญาเป็นจำนวนเงินเท่ากับร้อยละ ๕ ของราคาค่าจ้างที่ประกวดราคาอิเล็กทรอนิกส์ ให้จังหวัดยึดถือไว้ในขณะทำ สัญญาโดยใช้หลักประกันอย่างหนึ่งอย่างใด ดังต่อไปนี้

๖.๑ เงินสด

๖.๒ เช็คหรือตราพท์ที่ธนาคารเซ็นสั่งจ่าย ซึ่งเป็นเช็คหรือตราพท์ลงวันที่ใช้เช็คหรือตราพท์ นั้น ชำระต่อเจ้าหน้าที่ในวันทำสัญญา หรือก่อนวันนั้นไม่เกิน ๓ วันทำการ

๖.๓ หนังสือค้ำประกันของธนาคารภายในประเทศ ตามตัวอย่างที่คณะกรรมการนโยบาย กำหนด ดังระบุในข้อ ๑.๔ (๒) หรือจะเป็นหนังสือค้ำประกันอิเล็กทรอนิกส์ตามวิธีการที่กรมบัญชีกลางกำหนด

๖.๔ หนังสือค้ำประกันของบริษัทเงินทุน หรือบริษัทเงินทุนหลักทรัพย์ที่ได้รับอนุญาตให้ ประกอบกิจการเงินทุนเพื่อการพาณิชย์และประกอบธุรกิจค้ำประกันตามประกาศของธนาคารแห่งประเทศไทย ตาม รายชื่อบริษัทเงินทุนที่ธนาคารแห่งประเทศไทยแจ้งเวียนให้ทราบ โดยอนุโลมให้ใช้ตามตัวอย่างหนังสือค้ำประกันของ ธนาคารที่คณะกรรมการนโยบายกำหนด ดังระบุในข้อ ๑.๔ (๒)

๖.๕ พันธบัตรรัฐบาลไทย

หลักประกันนี้จะคืนให้ โดยไม่มีดอกเบี้ยภายใน ๑๕ วันนับถัดจากวันที่ผู้ชนะการประกวดราคา อิเล็กทรอนิกส์ (ผู้รับจ้าง) พ้นจากข้อผูกพันตามสัญญาจ้างแล้ว

๗. ค่าจ้างและการจ่ายเงิน

จังหวัดจะจ่ายค่าจ้างซึ่งได้รวมภาษีมูลค่าเพิ่ม ตลอดจนภาษีอื่น ๆ และค่าใช้จ่ายที่ปวงแล้ว โดย ถือราคาเหมารวมเป็นเกณฑ์ และกำหนดการจ่ายเงินเป็น จำนวน ๑ งวด ดังนี้

เป็นจำนวนเงินในอัตราร้อยละ ๑๐๐ ของค่าจ้าง เมื่อผู้รับจ้างได้ปฏิบัติงานทั้งหมดให้แล้วเสร็จ เรียบร้อยตามสัญญา รวมทั้งทำสถานที่ก่อสร้างให้สะอาดเรียบร้อย

๘. อัตราค่าปรับ

ค่าปรับตามสัญญาจ้างแนบท้ายเอกสารประกวดราคาอิเล็กทรอนิกส์นี้ หรือข้อตกลงจ้างเป็น หนังสือจะกำหนด ดังนี้

๘.๑ กรณีที่ผู้รับจ้างนำงานที่รับจ้างไปจ้างช่วงให้ผู้อื่นทำอีกทอดหนึ่งโดยไม่ได้รับอนุญาตจาก จังหวัด จะกำหนดค่าปรับสำหรับการฝ่าฝืนดังกล่าวเป็นจำนวนร้อยละ ๑๐.๐๐ ของวงเงินของงานจ้างช่วงนั้น

๘.๒ กรณีที่ผู้รับจ้างปฏิบัติผิดสัญญาจ้างก่อสร้าง นอกเหนือจากข้อ ๘.๑ จะกำหนดค่าปรับ เป็นรายวันเป็นจำนวนเงินตายตัวในอัตราร้อยละ ๐.๑๐ ของราคางานจ้าง

๙. การรับประกันความชำรุดบกพร่อง

ผู้ชนะการประกวดราคาอิเล็กทรอนิกส์ซึ่งได้ทำสัญญาจ้าง ตามแบบ ดังระบุในข้อ ๑.๓ หรือข้อ ตกลงจ้างเป็นหนังสือแล้วแต่กรณี จะต้องรับประกันความชำรุดบกพร่องของงานจ้างที่เกิดขึ้นภายในระยะเวลา ไม่น้อย กว่า ๒ ปี นับถัดจากวันที่จังหวัดได้รับมอบงาน โดยต้องรับผิดชอบซ่อมแซมแก้ไขให้ใช้การได้ดีดังเดิมภายใน ๑๕ วัน นับถัดจากวันที่ได้รับแจ้งความชำรุดบกพร่อง

๑๐. ข้อสงวนสิทธิในการยื่นข้อเสนอและอื่น ๆ

๑๐.๑ เงินค่าจ้างสำหรับงานจ้างครั้งนี้ ได้มาจากเงินบำรุงโรงพยาบาล ปีงบประมาณ ๒๕๖๕ การลงนามในสัญญาจะกระทำต่อเมื่อ จังหวัดได้รับอนุมัติเงินค่าก่อสร้างจากเงินบำรุง โรงพยาบาล ปีงบประมาณ ๒๕๖๕

๑๐.๒ เมื่อจังหวัดได้คัดเลือกผู้ยื่นข้อเสนอรายใดให้เป็นผู้รับจ้าง และได้ตกลงจ้าง ตามการ ประกวดราคาอิเล็กทรอนิกส์แล้ว ถ้าผู้รับจ้างจะต้องส่งหรือนำสิ่งของมาเพื่องานจ้างดังกล่าวเข้ามาจากต่างประเทศ และของนั้นต้องนำเข้ามาโดยทางเรือในเส้นทางที่มีเรือไทยเดินอยู่ และสามารถให้บริการรับขนได้ตามที่รัฐมนตรีว่าการ

กระทรวงคมนาคมประกาศกำหนด ผู้ยื่นข้อเสนอซึ่งเป็นผู้รับจ้างจะต้องปฏิบัติตามกฎหมายว่าด้วยการส่งเสริมการพาณิชย์นาวี ดังนี้

(๑) แฉ่งการส่งหรือนำสิ่งของดังกล่าวเข้ามาจากต่างประเทศต่อกรมเจ้าท่า ภายใน ๗ วัน นับตั้งแต่วันที่ผู้รับจ้างส่งหรือซื้อของจากต่างประเทศ เว้นแต่เป็นของที่รัฐมนตรีว่าการกระทรวงคมนาคมประกาศยกเว้นให้บรรทุกโดยเรืออื่นได้

(๒) จัดการให้สิ่งของดังกล่าวบรรทุกโดยเรือไทย หรือเรือที่มีสิทธิเช่นเดียวกับเรือไทย จากต่างประเทศมายังประเทศไทย เว้นแต่จะได้รับอนุญาตจากกรมเจ้าท่า ให้บรรทุกสิ่งของนั้น โดยเรืออื่นที่มีใบเรือไทย ซึ่งจะต้องได้รับอนุญาตเช่นนั้นก่อนบรรทุกของลงเรืออื่น หรือเป็นของที่รัฐมนตรีว่าการกระทรวงคมนาคมประกาศยกเว้นให้บรรทุกโดยเรืออื่น

(๓) ในกรณีที่ไม่ปฏิบัติตาม (๑) หรือ (๒) ผู้รับจ้างจะต้องรับผิดชอบตามกฎหมายว่าด้วยการส่งเสริมการพาณิชย์นาวี

๑๐.๓ ผู้ยื่นข้อเสนอซึ่งจังหวัดได้คัดเลือกแล้ว ไม่ไปทำสัญญาหรือข้อตกลงจ้างเป็นหนังสือ ภายในเวลาที่กำหนดดังระบุไว้ในข้อ ๗ จังหวัดจะริบหลักประกันการยื่นข้อเสนอ หรือเรียกวงเงินจากผู้ออกหนังสือค้ำประกัน การยื่นข้อเสนอทันที และอาจพิจารณาเรียกวงเงินให้ชดใช้ความเสียหายอื่น (ถ้ามี) รวมทั้งจะพิจารณาให้เป็นผู้ทำงาน ตามระเบียบกระทรวงการคลังว่าด้วยการจัดซื้อจัดจ้างและการบริหารพัสดุภาครัฐ

๑๐.๔ จังหวัดสงวนสิทธิ์ที่จะแก้ไขเพิ่มเติมเงื่อนไข หรือข้อกำหนดในแบบสัญญาหรือข้อตกลงจ้างเป็นหนังสือให้เป็นไปตามความเห็นของสำนักงานอัยการสูงสุด (ถ้ามี)

๑๐.๕ ในกรณีที่เอกสารแนบท้ายเอกสารประกวดราคาอิเล็กทรอนิกส์ มีความขัดหรือแย้งกัน ผู้ยื่นข้อเสนอจะต้องปฏิบัติตามคำวินิจฉัยของจังหวัด คำวินิจฉัยดังกล่าวให้ถือเป็นที่สุด และผู้ยื่นข้อเสนอไม่มีสิทธิเรียกร้องค่าใช้จ่ายใดๆ เพิ่มเติม

๑๐.๖ จังหวัด อาจประกาศยกเลิกการจัดจ้างในกรณีต่อไปนี้ได้ โดยที่ผู้ยื่นข้อเสนอจะเรียกร้องค่าเสียหายใดๆ จากจังหวัดไม่ได้

(๑) จังหวัดไม่ได้รับการจัดสรรเงินที่จะใช้ในการจัดจ้างหรือได้รับจัดสรรแต่ไม่เพียงพอที่จะทำการจัดจ้างครั้งนี้ต่อไป

(๒) มีการกระทำที่เข้าลักษณะผู้ยื่นข้อเสนอที่ชนะการจัดจ้างหรือที่ได้รับการคัดเลือกมีผลประโยชน์ร่วมกัน หรือมีส่วนได้เสียกับผู้ยื่นข้อเสนอรายอื่น หรือขัดขวางการแข่งขันอย่างเป็นธรรมหรือสมยอมกันกับผู้ยื่นข้อเสนอรายอื่น หรือเจ้าหน้าที่ในการเสนอราคา หรือสื่อว่ากระทำการทุจริตอื่นใดในการเสนอราคา

(๓) การทำการจัดจ้างครั้งนี้ต่อไปอาจก่อให้เกิดความเสียหายแก่จังหวัด หรือกระทบต่อประโยชน์สาธารณะ

(๔) กรณีอื่นในทำนองเดียวกับ (๑) (๒) หรือ (๓) ตามที่กำหนดในกฎกระทรวงซึ่งออกตามความในกฎหมายว่าด้วยการจัดซื้อจัดจ้างและการบริหารพัสดุภาครัฐ

๑๑. การปรับราคาค่างานก่อสร้าง

การปรับราคาค่างานก่อสร้างตามสูตรการปรับราคาดังระบุในข้อ ๑.๕ จะนำมาใช้ในกรณีที่ ค่างานก่อสร้างลดลงหรือเพิ่มขึ้น โดยวิธีการต่อไปนี้

ตามเงื่อนไข หลักเกณฑ์ สูตรและวิธีคำนวณที่ใช้กับสัญญาแบบปรับราคาได้ตามมติคณะรัฐมนตรี เมื่อวันที่ ๒๒ สิงหาคม ๒๕๓๒ เรื่อง การพิจารณาช่วยเหลือผู้ประกอบการก่อสร้าง ตามหนังสือสำนักเลขาธิการคณะรัฐมนตรี ที่ นร ๐๒๐๓/ว ๑๐๙ ลงวันที่ ๒๔ สิงหาคม ๒๕๓๒

สูตรการปรับราคา (สูตรค่า K) จะต้องคงที่ที่ระดับที่กำหนดไว้ในวันแล้วเสร็จตามที่กำหนดไว้ในสัญญา หรือภายในระยะเวลาที่จังหวัดได้ขยายออกไป โดยจะใช้สูตรของทางราชการที่ได้รับระบุในข้อ ๑.๕

๑๒. มาตรฐานฝีมือช่าง

เมื่อจังหวัดได้คัดเลือกผู้ยื่นข้อเสนอรายใดให้เป็นผู้รับจ้างและได้ตกลงจ้างก่อสร้างตามประกาศนี้แล้ว ผู้ยื่นข้อเสนอจะต้องตกลงว่าในการปฏิบัติงานก่อสร้างดังกล่าว ผู้เสนอราคาจะต้องมีและใช้ผู้มีวุฒิปริญญา ปวช. ปวส. และปวท. หรือเทียบเท่าจากสถาบันการศึกษาที่ ก.พ. รับรองให้เข้ารับราชการได้ ในอัตราไม่ต่ำกว่าร้อยละ ๑๐ ของแต่ละ สาขาช่างแต่ละจะต้องมีจำนวนช่างอย่างน้อย ๑ คน ในแต่ละสาขาช่าง ดังต่อไปนี้

๑๒.๑ ช่างไฟฟ้า

๑๒.๒ ช่างประปา

๑๒.๓ ช่างก่อสร้าง

๑๒.๔ ช่างโยธา

๑๓. การปฏิบัติตามกฎหมายและระเบียบ

ในระหว่างระยะเวลาการก่อสร้าง ผู้ยื่นข้อเสนอที่ได้รับการคัดเลือกให้เป็นผู้รับจ้างต้องปฏิบัติตามหลักเกณฑ์ที่กฎหมายและระเบียบได้กำหนดไว้โดยเคร่งครัด

๑๔. การประเมินผลการปฏิบัติงานของผู้ประกอบการ

จังหวัด สามารถนำผลการปฏิบัติงานแล้วเสร็จตามสัญญาของผู้ยื่นข้อเสนอที่ได้รับการคัดเลือกให้เป็นผู้รับจ้างเพื่อนำมาประเมินผลการปฏิบัติงานของผู้ประกอบการ

ทั้งนี้ หากผู้ยื่นข้อเสนอที่ได้รับการคัดเลือกไม่ผ่านเกณฑ์ที่กำหนดจะถูกระงับการยื่นข้อเสนอหรือทำสัญญากับจังหวัด ไว้ชั่วคราว



สรุปผลการประมาณราคาก่อสร้าง

ส่วนราชการ โรงพยาบาลพระจอมเกล้าจังหวัดเพชรบุรี

ประเภท ปรับปรุงอาคารพิศพยาบาล (พวงชมพู)

เจ้าของอาคาร โรงพยาบาลพระจอมเกล้าจังหวัดเพชรบุรี

สถานที่ก่อสร้าง โรงพยาบาลพระจอมเกล้า อำเภอเมือง จังหวัดเพชรบุรี

หน่วยงานที่ออกแบบแปลนและรายการ งานโครงสร้างพื้นฐานและวิศวกรรมทางการแพทย์ โรงพยาบาลพระจอมเกล้า จังหวัดเพชรบุรี

แบบเลขที่

ประมาณราคาตามแบบ ปร.4 จำนวน 3 แผ่น

ประมาณราคา

เมื่อวันที่ 30 กันยายน 2565

	รายการ	ค่าวัสดุและแรงงาน รวมเป็นเงิน(บาท)	Factor F	ค่าก่อสร้างทั้งหมด รวมเป็นเงิน(บาท)	หมายเหตุ
1	ประเภทงานอาคาร รวมงานปรับปรุงทั้งหมด	1,163,290.11	1.3030	1,515,767.01	
	เงื่อนไข เงินล่วงหน้าจ่าย 0 % เงินประกันผลงาน 0% ดอกเบี้ยเงินกู้ 5% ภาษีมูลค่าเพิ่ม 7%				
สรุป	รวมค่าก่อสร้างเป็นเงินทั้งสิ้น			1,515,767.01	
	คิดเป็นเงินประมาณ			1,515,000.00	
	ตัวอักษร	หนึ่งล้านห้าแสนหนึ่งหมื่นห้าพันบาทถ้วน			
	ขนาดหรือพื้นที่อาคาร			-	ตร.ม.
	เฉลี่ยราคาประมาณ			-	บาท/ตร.ม.

ประมาณราคาโดย..........วิศวกรโยธา

(นายภควัฒร์ โภสณนิตวิวัฒน์)

รายการประมาณราคาค่า โครงการปรับปรุงอาคารพักพยาบาล (พวงชมพู)

สถานที่ก่อสร้าง โรงพยาบาลพระจอมเกล้า จังหวัดเพชรบุรี

แบบเลขที่

รายการเลขที่

หน่วยงาน งานโครงสร้างพื้นฐานและวิศวกรรมทางการแพทย์ โรงพยาบาลพระจอมเกล้า จังหวัดเพชรบุรี

ประมาณราคาโดย นายกชวดี โกศลนิตวิงษ์

เมื่อวันที่ 30 กันยายน 2565

ที่	รายการ	จำนวน	หน่วย	ราคาวัสดุตั้งของ		ค่าแรงงาน		ค่าวัสดุ และแรงงาน	หมายเหตุ
				ราคา/หน่วย	จำนวนเงิน	ราคา/หน่วย	จำนวนเงิน		
1	งานรื้อถอน								
1.1	งานรื้อถอนพื้นกระเบื้องยาง	270.00	ตร.ม.	-	-	15.00	4,050.00	4,050.00	
1.2	งานรื้อถอนพื้นกระเบื้องดินเผา	112.50	ตร.ม.	-	-	50.00	5,625.00	5,625.00	
1.3	งานรื้อกระเบื้องเคลือบเซรามิก	13.40	ตร.ม.	-	-	50.00	670.00	670.00	
1.4	งานรื้อกระเบื้องผนังห้องน้ำ	108.00	ตร.ม.	-	-	50.00	5,400.00	5,400.00	
1.5	งานรื้อถอนวงกบประตูห้องน้ำ	10.00	ชุด	-	-	70.00	700.00	700.00	
1.6	งานรื้อถอนอ่างล้างหน้า	10.00	ชุด	-	-	140.00	1,400.00	1,400.00	
1.7	งานรื้อถอน โถส้วม	10.00	ชุด	-	-	140.00	1,400.00	1,400.00	
1.8	งานรื้อกระเบื้องหลังคาลอนคู่เดิม	236.25	ตร.ม.	-	-	30.00	7,087.50	7,087.50	
1.9	งานรื้อฝ้าทิบาร์	279.45	ตร.ม.	-	-	25.00	6,986.25	6,986.25	
2	งานสถาปัตยกรรม								
2.1	ทาสีน้ำอะคริลิกผนังภายในห้อง	1078.10	ตร.ม.	46.00	49,592.60	30.00	32,343.00	81,935.60	
2.2	ทาสีน้ำอะคริลิกผนังภายในหน้าระเบียงและเสา	668.35	ตร.ม.	46.00	30,744.10	30.00	20,050.50	50,794.60	
2.3	งานทาสีน้ำมัน	138.10	ตร.ม.	49.00	6,766.90	38.00	5,247.80	12,014.70	
2.4	งานปูกระเบื้องพื้นขนาด 12.00 x 12.00 นิ้ว	270.00	ตร.ม.	368.00	99,360.00	158.00	42,660.00	142,020.00	
2.5	งานปูกระเบื้องพื้นห้องน้ำขนาด 12.00 x 12.00 นิ้ว	112.50	ตร.ม.	368.00	41,400.00	158.00	17,775.00	59,175.00	
2.6	กระเบื้องปูผนังห้องน้ำ 10.00 x 16.00 นิ้ว	108.00	ตร.ม.	299.00	32,292.00	181.00	19,548.00	51,840.00	
2.7	งานปูกระเบื้องเคาน์เตอร์ 10.00 x 16.00 นิ้ว	13.40	ตร.ม.	299.00	4,006.60	181.00	2,425.40	6,432.00	
2.8	ติดตั้งวงกบห้องน้ำ UPVC พร้อมบานประตูและ อุปกรณ์ครบชุด ขนาด 0.70 x 2.00 ม.	10.00	ชุด	2,594.70	25,947.00	275.00	2,750.00	28,697.00	
2.9	งานสกัดซ่อมแซม โครงสร้างด้วยปูนซีเมนต์ โครงสร้าง	8.00	จุด	816.54	6,532.32	132.00	1,056.00	7,588.32	รวมค่าสกัด พร้อมฉาบ
2.10	งานปูนนอนครึ่งคืบรอบท่อ หนา 0.10 ม.	40.83	ตร.ม.	2,067.20	84,403.78	-	-	84,403.78	
2.11	งานทากันซึมพื้นห้องน้ำ	51.60	ตร.ม.	250.17	12,908.77	38.00	1,960.80	14,869.57	
2.12	ฝ้ายิปซัมบอร์ด หนา 9 มม. คร่าวอลูมิเนียม ทิบาร์	207.45	ตร.ม.	251.00	52,069.95	75.00	15,558.75	67,628.70	ธรรมดา
2.13	ฝ้ายิปซัมบอร์ด หนา 9 มม. คร่าวอลูมิเนียม ทิบาร์	72.00	ตร.ม.	301.00	21,672.00	75.00	5,400.00	27,072.00	ทนความชื้น
2.14	แผ่นหลังคามอเตอร์ PU โฟม หนา 25.00 มม.	236.25	ตร.ม.	421.05	99,473.06	70.00	16,537.50	116,010.56	
	รวมงานปรับปรุงทั้งหมด							783,800.58	

รายการประมาณราคาค่า โครงการปรับปรุงอาคารพักพยาบาล (พวงชมพู)

สถานที่ก่อสร้าง โรงพยาบาลพระจอมเกล้า จังหวัดเพชรบุรี

แบบเลขที่

รายการเลขที่

หน่วยงาน งานโครงสร้างพื้นฐานและวิศวกรรมทางการแพทย์ โรงพยาบาลพระจอมเกล้า จังหวัดเพชรบุรี

เมื่อวันที่ 30 กันยายน 2565

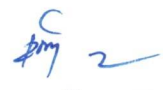
ประมาณราคาโดย นายภควัฒร์ โกศลนริตวิงษ์

ที่	รายการ	จำนวน	หน่วย	ราคาวัสดุตั้งของ		ค่าแรงงาน		ค่าวัสดุ และแรงงาน	หมายเหตุ
				ราคา/หน่วย	จำนวนเงิน	ราคา/หน่วย	จำนวนเงิน		
	รวมยอดเงิน (ยกยอดมา)							783,800.58	
2.15	ไม้แบบเข้าแบบปูนอ่อนครึ่งคืบ	2.40	ตร.ม.	350.00	840.00	133.00	319.20	1,159.20	
2.16	วงกบเหล็กพร้อมกระจกปิดตาย 0.4 x 2.8 ม.	1.00	ชุด	803.52	803.52	953.97	953.97	1,757.49	
2.17	ประตูช่องซาร์ปไม้อัดกั้นน้ำพร้อมอุปกรณ์ ขนาด 0.70 x 1.45 ม.	6.00	ชุด	858.59	5,151.54	-	-	5,151.54	
3	งานสุขาภิบาล								
3.1	อ่างล้างหน้าครบชุด	10.00	ชุด	1,325.63	13,256.25	450.00	4,500.00	17,756.25	
3.2	ชักโครกนั่งราบ	10.00	ชุด	2,046.73	20,467.30	450.00	4,500.00	24,967.30	
3.3	กระจกที่เหลี่ยมและอุปกรณ์ 3 ชั้น	10.00	ชุด	221.34	2,213.40	70.00	700.00	2,913.40	
3.4	ฝักบัวพร้อมวาล์ว	10.00	ชุด	277.14	2,771.40	70.00	700.00	3,471.40	
3.5	ที่วางสบู่	10.00	ชุด	156.24	1,562.40	70.00	700.00	2,262.40	
3.6	ที่ใส่กระดาษชำระ	10.00	ชุด	184.14	1,841.40	70.00	700.00	2,541.40	
3.7	สายชำระพร้อมสต๊อปวาล์ว 3 ทาง	10.00	ชุด	256.68	2,566.80	35.00	350.00	2,916.80	
3.8	งานท่อน้ำทิ้ง PVC ขนาด 2 นิ้ว ชั้น 8.5	39.00	ม.	58.13	2,267.07	40.00	1,560.00	3,827.07	
3.9	งานท่อน้ำทิ้ง PVC ขนาด 3 นิ้ว ชั้น 8.5	69.80	ม.	129.04	9,006.99	75.00	5,235.00	14,241.99	
3.10	งานท่อน้ำทิ้ง PVC ขนาด 4 นิ้ว ชั้น 8.5	28.90	ม.	205.76	5,946.46	100.00	2,890.00	8,836.46	
3.11	งานท่อระบายน้ำฝน PVC ขนาด 2 นิ้ว ชั้น 8.5	32.00	ม.	58.13	1,860.16	40.00	1,280.00	3,140.16	
3.12	งานท่อระบายน้ำฝน PVC ขนาด 3 นิ้ว ชั้น 8.5	143.40	ม.	129.04	18,504.34	75.00	10,755.00	29,259.34	
3.13	ท่อน้ำดี PVC ขนาด 1/2 นิ้ว ชั้น 13.5	184.00	ม.	14.18	2,609.58	30.00	5,520.00	8,129.58	
3.14	ท่อน้ำดี PVC ขนาด 1 นิ้ว ชั้น 13.5	13.90	ม.	132.99	1,848.56	30.00	417.00	2,265.56	
3.15	อุปกรณ์ข้อต่อ	1.00	งาน	21,021.58	21,021.58	6,306.47	6,306.47	27,328.06	
3.16	ติดตั้งมาตรวัดน้ำ ขนาด 1/2 นิ้ว	10.00	ชุด	460.35	4,603.50	100.00	1,000.00	5,603.50	
3.17	อ่างล้างจานฝัง 1 หลุม	10.00	ชุด	1,106.70	11,067.00	300.00	3,000.00	14,067.00	
3.18	สายน้ำดี	10.00	ชุด	86.49	864.90	-	-	864.90	
4	งานระบบไฟฟ้า								
4.1	โคมไฟและหลอดไฟ LED ชนิดสั้น 8 วัตต์	73.00	ชุด	123.69	9,029.37	115.00	8,395.00	17,424.37	
4.2	โคมไฟเพดานห้องน้ำ LED 24 วัตต์	10.00	ชุด	278.07	2,780.70	115.00	1,150.00	3,930.70	
4.3	โคมไฟกลมหัวนอน LED 5 วัตต์	20.00	ชุด	309.69	6,193.80	115.00	2,300.00	8,493.80	
4.4	โคมไฟทางขึ้นบันได LED 9 วัตต์	6.00	ชุด	611.94	3,671.64	115.00	690.00	4,361.64	
4.5	สวิทช์เดี่ยว	64.00	ชุด	58.59	3,749.76	80.00	5,120.00	8,869.76	
	รวมงานปรับปรุงทั้งหมด							1,009,341.65	


ตารางแสดงวงเงินงบประมาณที่ได้รับจัดสรรและราคากลางในงานจ้างก่อสร้าง

๑. ชื่อโครงการ จ้างปรับปรุงอาคารพักพยาบาล (พวงชมพู)
๒. หน่วยงานเจ้าของโครงการ โรงพยาบาลพระจอมเกล้า จังหวัดเพชรบุรี
๓. วงเงินงบประมาณที่ได้รับจัดสรร ๑,๖๐๐,๐๐๐.-บาท (หนึ่งล้านหกแสนบาทถ้วน)
๔. ลักษณะงาน
โดยสังเขป ปรับปรุงอาคารพักพยาบาล (พวงชมพู)
๕. ราคากลาง คำนวณ ณ วันที่ ๒๕ ตุลาคม ๒๕๖๕ เป็นเงิน ๑,๕๑๕,๐๐๐.-บาท
(หนึ่งล้านห้าแสนหนึ่งหมื่นห้าพันบาทถ้วน)
๖. บัญชีประมาณการราคากลาง
 - ๖.๑ ราคาค่าวัสดุสำนักดัชนีเศรษฐกิจการค้า กระทรวงพาณิชย์ จังหวัดเพชรบุรี ประจำเดือน สิงหาคม ๒๕๖๕
 - ๖.๒ ราคาค่าแรงตามงานบัญชีค่าแรงงาน ค่าดำเนินการ สำหรับถอดแบบคำนวณราคากลางก่อสร้าง
ฉบับปรับปรุงเดือน ตุลาคม ๒๕๖๐
 - ๖.๓ หลักเกณฑ์การคำนวณราคากลางงานก่อสร้าง ตามหนังสือกระทรวงการคลัง ด่วนที่สุด ที่ กค ๐๔๒๑.๕/ว ๓๙๙
ลงวันที่ ๑๕ ตุลาคม ๒๕๕๘
๗. รายชื่อคณะกรรมการกำหนดราคากลาง


๗.๑ นางชุตติมา สนขาว	พยาบาลวิชาชีพชำนาญการพิเศษ	ประธานกรรมการ
๗.๒ นายณภัทร อ่วมอ้อ	นายช่างเทคนิคชำนาญงาน	กรรมการ
๗.๓ นายภควัฒน์ โกศลนිරิตวิงษ์	วิศวกรโยธา	กรรมการ

ลงชื่อ 
(นางชุตติมา สนขาว)
พยาบาลวิชาชีพชำนาญการพิเศษ

ประธานกรรมการ

ลงชื่อ 
(นายณภัทร อ่วมอ้อ)
นายช่างเทคนิคชำนาญงาน

กรรมการ

ลงชื่อ 
(นายภควัฒน์ โกศลนिरิตวิงษ์)
วิศวกรโยธา

กรรมการ

วิศวกรโยธา

สรุปผลการประมาณราคาก่อสร้าง

ส่วนราชการ โรงพยาบาลพระจอมเกล้าจังหวัดเพชรบุรี

ประเภท ปรับปรุงอาคารพักพยาบาล (พวงชมพู)

เจ้าของอาคาร โรงพยาบาลพระจอมเกล้าจังหวัดเพชรบุรี

สถานที่ก่อสร้าง โรงพยาบาลพระจอมเกล้า อำเภอเมือง จังหวัดเพชรบุรี

หน่วยงานที่ออกแบบแปลนและรายการ งานโครงสร้างพื้นฐานและวิศวกรรมทางการแพทย์ โรงพยาบาลพระจอมเกล้า จังหวัดเพชรบุรี
แบบเลขที่

ประมาณราคาคตามแบบ ปร.4 จำนวน 3 แผ่น

ประมาณราคา

เมื่อวันที่ 25 ตุลาคม 2565

	รายการ	ค่าวัสดุและแรงงาน รวมเป็นเงิน(บาท)	Factor F	ค่าก่อสร้างทั้งหมด รวมเป็นเงิน(บาท)	หมายเหตุ
1	ประเภทงานอาคาร รวมงานปรับปรุงทั้งหมด	1,163,290.11	1.3030	1,515,767.01	
	เงื่อนไข เงินล่วงหน้าจ่าย 0 % เงินประกันผลงาน 0% ดอกเบี้ยเงินกู้ 5% ภาษีมูลค่าเพิ่ม 7%				
สรุป	รวมค่าก่อสร้างเป็นเงินทั้งสิ้น			1,515,767.01	
	คิดเป็นเงินประมาณ			1,515,000.00	
	ตัวอักษร	หนึ่งล้านห้าแสนหนึ่งหมื่นห้าพันบาทถ้วน			
	ขนาดหรือพื้นที่อาคาร			-	ตร.ม.
	เฉลี่ยราคาประมาณ			-	บาท/ตร.ม.

ตามคำสั่งจังหวัดเพชรบุรี ที่ 1806/2565 ลงวันที่ 30 กันยายน 2565

ลงชื่อ.......... ประธานกรรมการ

(นางชุตินา สนขาว)

พยาบาลวิชาชีพชำนาญการพิเศษ

ลงชื่อ.......... กรรมการ

(นายณภัทร อ่วมอ้อ)

นายช่างเทคนิคชำนาญงาน

ลงชื่อ.......... กรรมการ

(นายภัควัฒร์ โกศลนรีคิวงษ์)

วิศวกรโยธา

รายการประมาณราคา ค่าโครงการปรับปรุงอาคารพักพยาบาล (พวงชมพู)

สถานที่ก่อสร้าง โรงพยาบาลพระจอมเกล้า จังหวัดเพชรบุรี

แบบเลขที่

รายการเลขที่

หน่วยงาน งานโครงสร้างพื้นฐานและวิศวกรรมทางการแพทย์ โรงพยาบาลพระจอมเกล้า จังหวัดเพชรบุรี

ประมาณราคาโดย คณะกรรมการกำหนดราคากลาง

เมื่อวันที่ 25 ตุลาคม 2565

ที่	รายการ	จำนวน	หน่วย	ราคาวัสดุสิ่งของ		ค่าแรงงาน		ค่าวัสดุ และแรงงาน	หมายเหตุ
				ราคา/หน่วย	จำนวนเงิน	ราคา/หน่วย	จำนวนเงิน		
1	งานรื้อถอน								
1.1	งานรื้อถอนพื้นกระเบื้องยาง	270.00	ตร.ม.	-	-	15.00	4,050.00	4,050.00	
1.2	งานรื้อถอนพื้นกระเบื้องดินเผา	112.50	ตร.ม.	-	-	50.00	5,625.00	5,625.00	
1.3	งานรื้อกระเบื้องเคลือบเซรามิก	13.40	ตร.ม.	-	-	50.00	670.00	670.00	
1.4	งานรื้อกระเบื้องผนังห้องน้ำ	108.00	ตร.ม.	-	-	50.00	5,400.00	5,400.00	
1.5	งานรื้อถอนวงกบพร้อมประตูห้องน้ำ	10.00	ชุด	-	-	70.00	700.00	700.00	
1.6	งานรื้อถอนอ่างล้างหน้า	10.00	ชุด	-	-	140.00	1,400.00	1,400.00	
1.7	งานรื้อถอน โถส้วม	10.00	ชุด	-	-	140.00	1,400.00	1,400.00	
1.8	งานรื้อกระเบื้องหลังคาลอนคู่เดิม	236.25	ตร.ม.	-	-	30.00	7,087.50	7,087.50	
1.9	งานรื้อฝ้าทีบาร์	279.45	ตร.ม.	-	-	25.00	6,986.25	6,986.25	
2	งานสถาปัตยกรรม								
2.1	ทาสีน้ำอะคริลิกผนังภายในห้อง	1078.10	ตร.ม.	46.00	49,592.60	30.00	32,343.00	81,935.60	
2.2	ทาสีน้ำอะคริลิกผนังภายในหน้าระเบียงและเสา	668.35	ตร.ม.	46.00	30,744.10	30.00	20,050.50	50,794.60	
2.3	งานทาสีน้ำมัน	138.10	ตร.ม.	49.00	6,766.90	38.00	5,247.80	12,014.70	
2.4	งานปูกระเบื้องพื้นขนาด 12.00 x 12.00 นิ้ว	270.00	ตร.ม.	368.00	99,360.00	158.00	42,660.00	142,020.00	
2.5	งานปูกระเบื้องพื้นห้องน้ำขนาด 12.00 x 12.00 นิ้ว	112.50	ตร.ม.	368.00	41,400.00	158.00	17,775.00	59,175.00	
2.6	กระเบื้องปูผนังห้องน้ำ 10.00 x 16.00 นิ้ว	108.00	ตร.ม.	299.00	32,292.00	181.00	19,548.00	51,840.00	
2.7	งานปูกระเบื้องเคาน์เตอร์ 10.00 x 16.00 นิ้ว	13.40	ตร.ม.	299.00	4,006.60	181.00	2,425.40	6,432.00	
2.8	ติดตั้งวงกบห้องน้ำ UPVC พร้อมบานประตูและ อุปกรณ์ครบชุด ขนาด 0.70 x 2.00 ม.	10.00	ชุด	2,594.70	25,947.00	275.00	2,750.00	28,697.00	
2.9	งานสกัดซ่อมแซมโครงสร้างด้วยปูนซีเมนต์ โครงสร้าง	8.00	จุด	816.54	6,532.32	132.00	1,056.00	7,588.32	รวมค่าสกัด พร้อมฉาบ
2.10	งานปูนนอนขรุขระรอบท่อ หนา 0.10 ม.	40.83	ตร.ม.	2,067.20	84,403.78	-	-	84,403.78	
2.11	งานทากันซึมพื้นห้องน้ำ	51.60	ตร.ม.	250.17	12,908.77	38.00	1,960.80	14,869.57	
2.12	ฝ้ายิปซัมบอร์ด หนา 9 มม. คร่าวอลูมิเนียม ทีบาร์	207.45	ตร.ม.	251.00	52,069.95	75.00	15,558.75	67,628.70	ธรรมดา
2.13	ฝ้ายิปซัมบอร์ด หนา 9 มม. คร่าวอลูมิเนียม ทีบาร์	72.00	ตร.ม.	301.00	21,672.00	75.00	5,400.00	27,072.00	ทนความชื้น
2.14	แผ่นหลังคามทัลลิต PU โฟม หนา 25.00 มม.	236.25	ตร.ม.	421.05	99,473.06	70.00	16,537.50	116,010.56	
	รวมงานปรับปรุงทั้งหมด							783,800.58	

รายการประมาณราคา ค่าโครงการปรับปรุงอาคารพักพยาบาล (พวงชมพู)

สถานที่ก่อสร้าง โรงพยาบาลพระจอมเกล้า จังหวัดเพชรบุรี

แบบเลขที่

รายการเลขที่

หน่วยงาน งาน โครงสร้างพื้นฐานและวิศวกรรมทางการแพทย์ โรงพยาบาลพระจอมเกล้า จังหวัดเพชรบุรี

ประมาณราคาโดย คณะกรรมการกำหนดราคากลาง

เมื่อวันที่ 25 ตุลาคม 2565

ที่	รายการ	จำนวน	หน่วย	ราคาวัสดุตั้งของ		ค่าแรงงาน		ค่าวัสดุ และแรงงาน	หมายเหตุ
				ราคา/หน่วย	จำนวนเงิน	ราคา/หน่วย	จำนวนเงิน		
	รวมยอดเงิน (ยกยอดมา)							783,800.58	
2.15	ไม้แบบเข้าแบบปูนอนซรีจ็ค	2.40	ตร.ม.	350.00	840.00	133.00	319.20	1,159.20	
2.16	วงกบเหล็กพร้อมกระจกปิดตาย 0.4 x 2.8 ม.	1.00	ชุด	803.52	803.52	953.97	953.97	1,757.49	
2.17	ประตูช่องซาร์ปไม้อัดกันน้ำพร้อมอุปกรณ์ ขนาด 0.70 x 1.45 ม.	6.00	ชุด	858.59	5,151.54	-	-	5,151.54	
3	งานสุขาภิบาล								
3.1	อ่างล้างหน้าครบชุด	10.00	ชุด	1,325.63	13,256.25	450.00	4,500.00	17,756.25	
3.2	ชักโครกนั่งราบ	10.00	ชุด	2,046.73	20,467.30	450.00	4,500.00	24,967.30	
3.3	กระจกสี่เหลี่ยมและอุปกรณ์ 3 ชั้น	10.00	ชุด	221.34	2,213.40	70.00	700.00	2,913.40	
3.4	ฝักบัวพร้อมวาล์ว	10.00	ชุด	277.14	2,771.40	70.00	700.00	3,471.40	
3.5	ที่วางสบู่	10.00	ชุด	156.24	1,562.40	70.00	700.00	2,262.40	
3.6	ที่ใส่กระดาษชำระ	10.00	ชุด	184.14	1,841.40	70.00	700.00	2,541.40	
3.7	สายชำระพร้อมสต่อปาวาล์ว 3 ทาง	10.00	ชุด	256.68	2,566.80	35.00	350.00	2,916.80	
3.8	งานท่อน้ำทิ้ง PVC ขนาด 2 นิ้ว ชั้น 8.5	39.00	ม.	58.13	2,267.07	40.00	1,560.00	3,827.07	
3.9	งานท่อน้ำทิ้ง PVC ขนาด 3 นิ้ว ชั้น 8.5	69.80	ม.	129.04	9,006.99	75.00	5,235.00	14,241.99	
3.10	งานท่อน้ำทิ้ง PVC ขนาด 4 นิ้ว ชั้น 8.5	28.90	ม.	205.76	5,946.46	100.00	2,890.00	8,836.46	
3.11	งานท่อระบายน้ำฝน PVC ขนาด 2 นิ้ว ชั้น 8.5	32.00	ม.	58.13	1,860.16	40.00	1,280.00	3,140.16	
3.12	งานท่อระบายน้ำฝน PVC ขนาด 3 นิ้ว ชั้น 8.5	143.40	ม.	129.04	18,504.34	75.00	10,755.00	29,259.34	
3.13	ท่อน้ำดี PVC ขนาด 1/2 นิ้ว ชั้น 13.5	184.00	ม.	14.18	2,609.58	30.00	5,520.00	8,129.58	
3.14	ท่อน้ำดี PVC ขนาด 1 นิ้ว ชั้น 13.5	13.90	ม.	132.99	1,848.56	30.00	417.00	2,265.56	
3.15	อุปกรณ์เชื่อมต่อ	1.00	งาน	21,021.58	21,021.58	6,306.47	6,306.47	27,328.06	
3.16	ติดตั้งมาตรวัดน้ำ ขนาด 1/2 นิ้ว	10.00	ชุด	460.35	4,603.50	100.00	1,000.00	5,603.50	
3.17	อ่างล้างจานฝัง 1 หลุม	10.00	ชุด	1,106.70	11,067.00	300.00	3,000.00	14,067.00	
3.18	สายน้ำดี	10.00	ชุด	86.49	864.90	-	-	864.90	
4	งานระบบไฟฟ้า								
4.1	โคมไฟและหลอดไฟ LED ชนิดตั้ง 8 วัตต์	73.00	ชุด	123.69	9,029.37	115.00	8,395.00	17,424.37	
4.2	โคมไฟเพดานห้องน้ำ LED 24 วัตต์	10.00	ชุด	278.07	2,780.70	115.00	1,150.00	3,930.70	
4.3	โคมไฟกลมหัวนอน LED 5 วัตต์	20.00	ชุด	309.69	6,193.80	115.00	2,300.00	8,493.80	
4.4	โคมไฟทางขึ้นบันได LED 9 วัตต์	6.00	ชุด	611.94	3,671.64	115.00	690.00	4,361.64	
4.5	สวิทช์เดี่ยว	64.00	ชุด	58.59	3,749.76	80.00	5,120.00	8,869.76	
	รวมงานปรับปรุงทั้งหมด							1,009,341.65	

รายละเอียดการปรับปรุงตึกพักพยาบาล (พวงชมพู)

งานรื้อถอน

- 1.งานรื้อถอนพื้นกระเบื้องยาง ห้องนอน 1 , 2 และ ห้องเอนกประสงค์
- 2.งานรื้อกระเบื้องดินเผา ห้องครัว ระเบียง และ ห้องน้ำ
- 3.งานรื้อกระเบื้องเซรามิก เคาน์เตอร์ครัว
- 4.งานรื้อกระเบื้องผนังห้องน้ำ
- 5.งานรื้อถอนวงกบพร้อมประตูห้องน้ำ
- 6.งานรื้อสุขภัณฑ์เดิมจากแบบ และติดตั้งสุขภัณฑ์ใหม่ทั้งหมด
- 7.งานรื้อแผ่นหลังคา
- 8.งานรื้อฝ้าที่บาร์ ห้องน้ำ และ ชั้นที่ 3
- 9.งานรื้อถอนท่อ น้ำทิ้งและน้ำดี
- 10.งานรื้อสายไฟภายในอาคาร

งานสถาปัตยกรรม

- 11.งานทาสีภายในห้องทั้งหมด โดยใช้สีน้ำอะคริลิกชนิดกึ่งเงา
- 12.งานทาสีภายใน (หน้าห้องระเบียงและเสา) โดยใช้สีน้ำอะคริลิกชนิดกึ่งเงา
- 13.งานทาสีน้ำมันวงกบและบานประตู , หน้าต่าง
- 14.งานปูกระเบื้องพื้นเซรามิกภายในห้องนอน 1 , 2 และ ห้องเอนกประสงค์ ขนาด 12.00 x 12.00 นิ้ว
- 15.งานปูพื้นกระเบื้องเซรามิกกันลื่นห้องน้ำขนาด 12.00 x 12.00 นิ้ว
- 16.งานปูกระเบื้องเซรามิกผนังห้องน้ำขนาด 10.00 x 16.00 นิ้ว
- 17.งานปูกระเบื้องเซรามิกเคาน์เตอร์ขนาด 10.00 x 16.00 นิ้ว
- 18.ติดตั้งวงกบห้องน้ำ UPVC พร้อมบานประตูและอุปกรณ์ครบชุดขนาด 0.70 x 2.00 ม.
- 19.งานสกัดซ่อมแซมโครงสร้างด้วยปูนซีเมนต์ซ่อมโครงสร้าง
- 20.งานปูนนอนซิ้งค์รอบท่อ หนาที่ 0.10 ม.
- 21.งานทากันซึมพื้นห้องน้ำพบบันผนัง 0.20 ม.

22.งานฝ้าทีบาร์ ชั้นที่ 3

23.งานฝ้าทีบาร์ห้องน้ำ (ชนิดทนความชื้น)

24.แผ่นหลังคาเมทัลชีทPUโฟม หนาที่ 25 มม.

25.ติดตั้งวงกลมเหล็กพร้อมกระจกปิดตาย 1 ชุด 0.40 x 2.80 ม.

งานสุขาภิบาล

26.ติดตั้งสุขภัณฑ์และอุปกรณ์ภายในห้องน้ำใหม่ทั้งหมด

27.งานท่อน้ำเสียใช้ท่อ PVC ชั้น 8.5 ท่อน้ำทิ้งชักโครกใช้ ขนาด 4 นิ้ว ท่อน้ำทิ้งอ่างล้างหน้าและพื้น ขนาด 2 นิ้ว เเมนใช้ขนาด 3 นิ้ว

28.งานท่อระบายน้ำฝนใช้ PVC ชั้น 8.5 ขนาดเมน 3 นิ้ว และแยกออก 2 นิ้ว

29.งานท่อน้ำดีใช้ท่อ PVC ชั้น 13.5 ขนาดเมน 1 นิ้ว และภายในอาคาร ½ นิ้ว พร้อมมาตรวัดน้ำขนาด ½ นิ้ว ทุกห้อง

งานไฟฟ้า

30.ติดตั้งโคมไฟและหลอด LED ชนิดสั้น 8 วัตต์

31.ติดตั้งโคมไฟเพดานห้องน้ำ LED ชนิดกลม 24 วัตต์

32.ติดตั้งโคมไฟหัวนอน 1 และ ห้องนอน 2 5 วัตต์ LED

33.ติดตั้งโคมไฟทางขึ้นบันได 2 ข้าง 9 วัตต์ LED

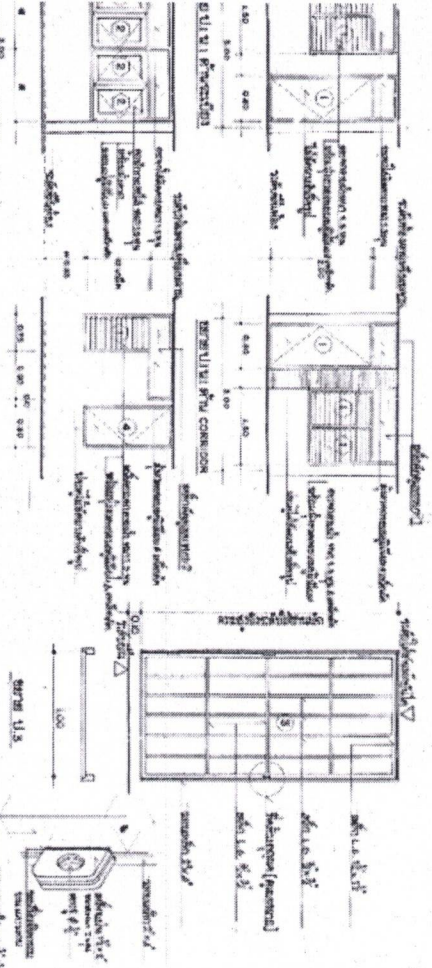
34.ติดตั้งสวิตซ์เดี่ยว และ สวิตซ์คู่

35.ติดตั้งปลั๊กคู่

36.ติดตั้งตู้โหลดไฟ 18 ช่อง พร้อมเมน 100 A 3P และลูกย่อย 63 A

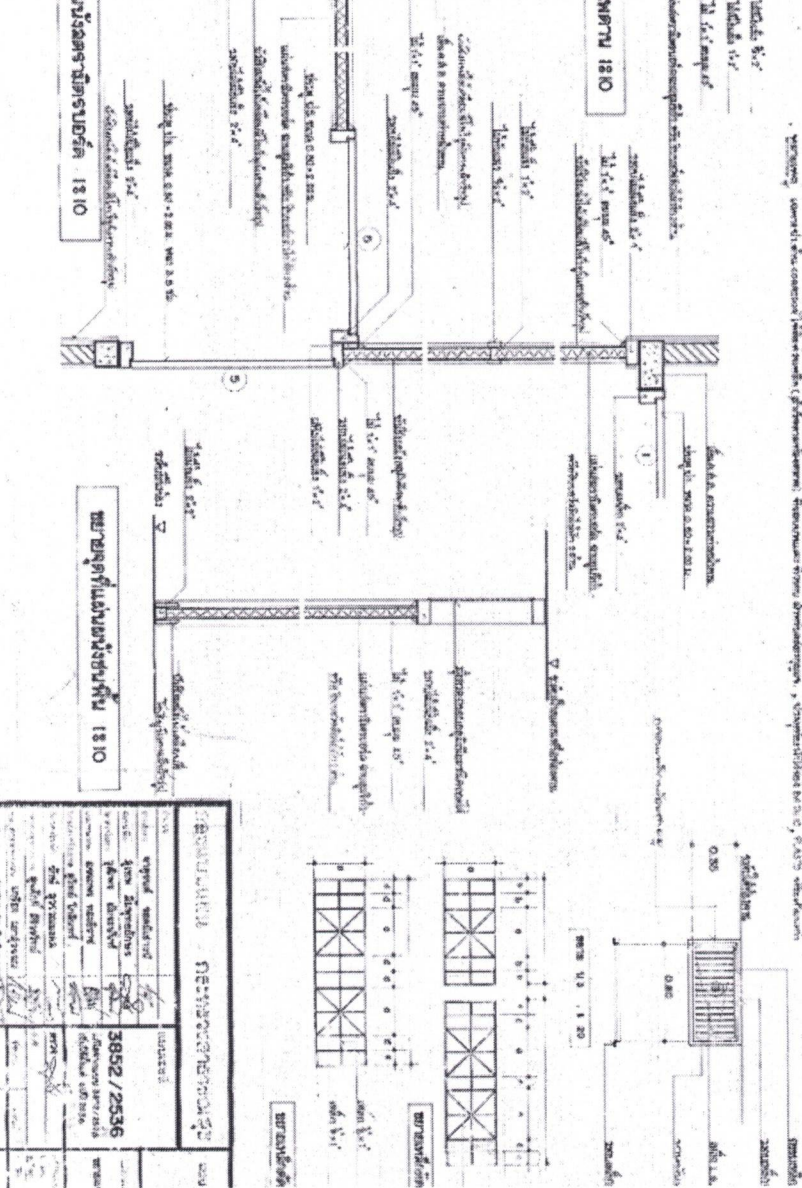
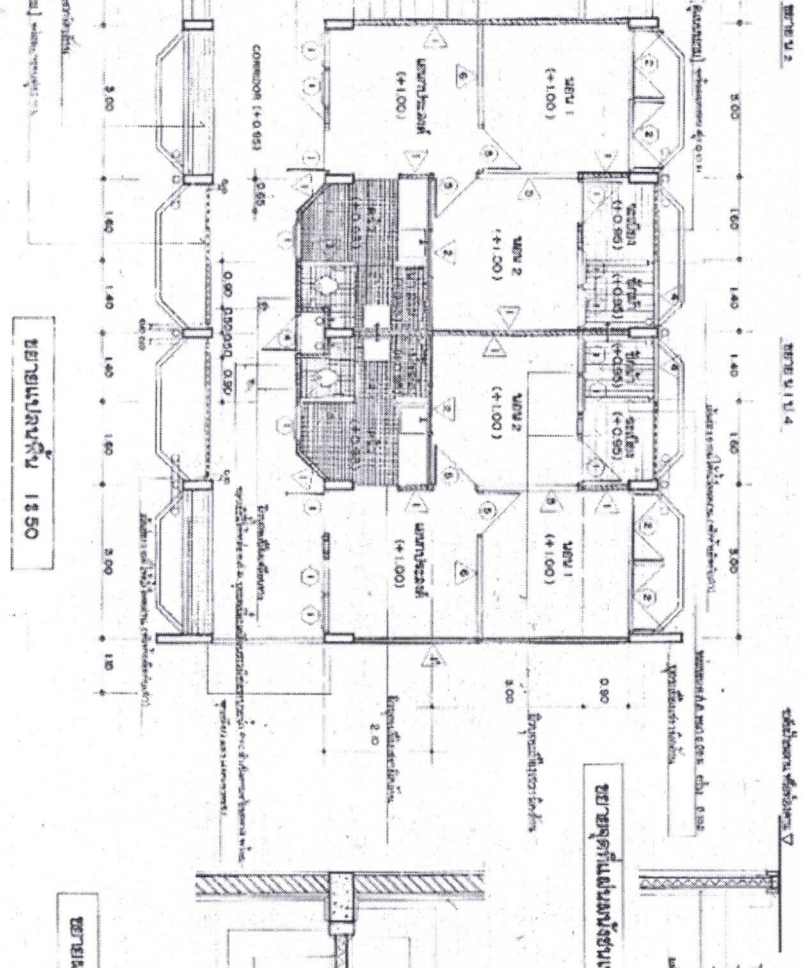
37.ติดตั้งตู้คอนซูเมอร์ 6 ช่อง พร้อมเมนเบรกเกอร์ 50 A และลูกย่อย 32 A 2 ลูก 16 A 2 ลูก

38.การติดตั้งสายไฟภายในอาคารให้ยึดตามมาตรฐาน วสท.



Спецификация

№ п/п	Наименование	Единица измерения	Количество	Примечание
1	Дверь	шт	1	
2	Окно	шт	1	
3	Панель	шт	1	
4	Стекло	шт	1	
5	Стекло	шт	1	
6	Стекло	шт	1	
7	Стекло	шт	1	
8	Стекло	шт	1	
9	Стекло	шт	1	
10	Стекло	шт	1	
11	Стекло	шт	1	
12	Стекло	шт	1	
13	Стекло	шт	1	
14	Стекло	шт	1	
15	Стекло	шт	1	
16	Стекло	шт	1	
17	Стекло	шт	1	
18	Стекло	шт	1	
19	Стекло	шт	1	
20	Стекло	шт	1	

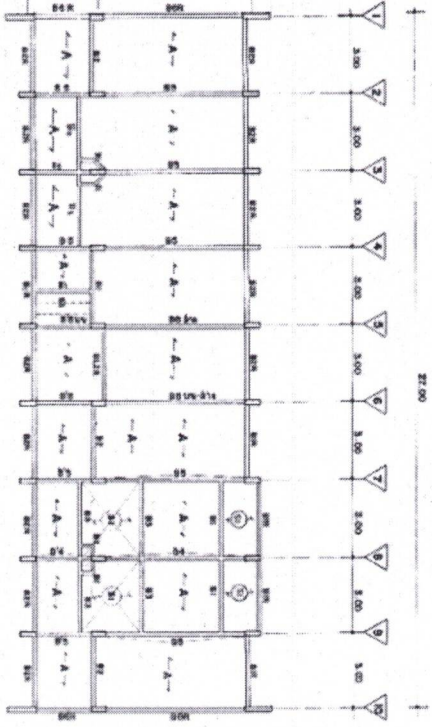


Спецификация

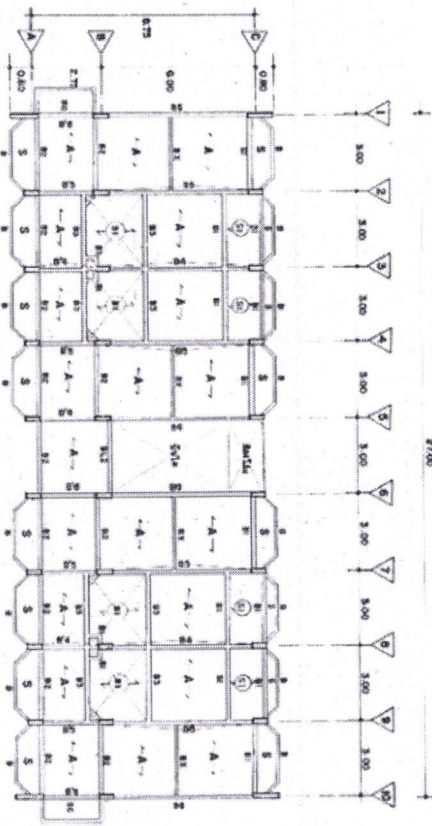
№ п/п	Наименование	Единица измерения	Количество	Примечание
1	Дверь	шт	1	
2	Окно	шт	1	
3	Панель	шт	1	
4	Стекло	шт	1	
5	Стекло	шт	1	
6	Стекло	шт	1	
7	Стекло	шт	1	
8	Стекло	шт	1	
9	Стекло	шт	1	
10	Стекло	шт	1	
11	Стекло	шт	1	
12	Стекло	шт	1	
13	Стекло	шт	1	
14	Стекло	шт	1	
15	Стекло	шт	1	
16	Стекло	шт	1	
17	Стекло	шт	1	
18	Стекло	шт	1	
19	Стекло	шт	1	
20	Стекло	шт	1	

3852 / 2336

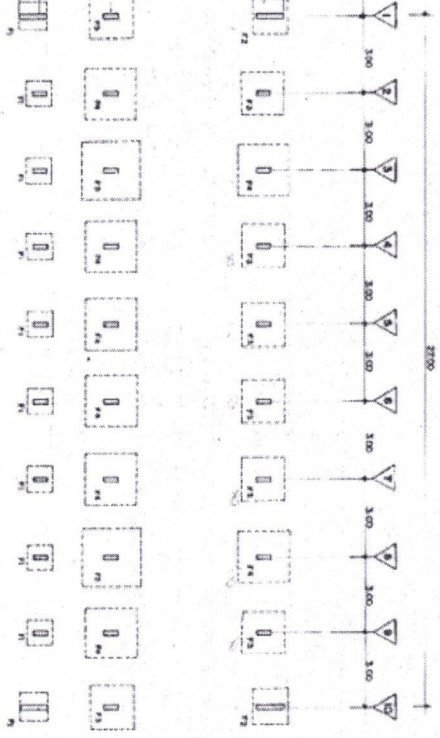
10 4



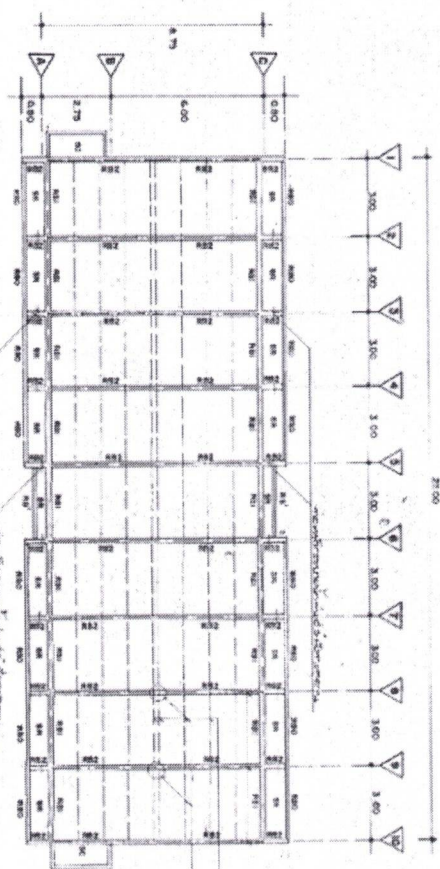
Rencana Rangka 1 : 100



Rencana Rangka 2-3 : 100

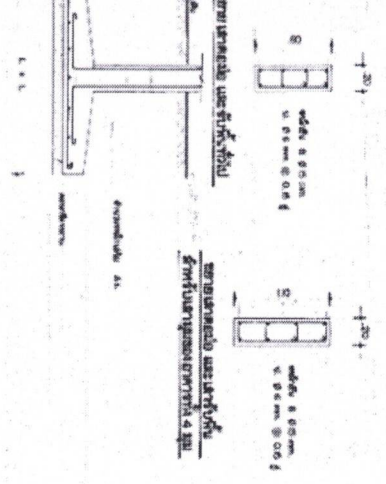


Rencana Rangka 1 : 100



Rencana Rangka 1 : 100

Rencana Rangka 1 : 100		Rencana Rangka 2-3 : 100	
No. Urut	2536	No. Urut	2536
Tanggal	10/10/2010	Tanggal	10/10/2010
Desain	[Signature]	Desain	[Signature]
Rev. 1		Rev. 1	
Rev. 2		Rev. 2	
Rev. 3		Rev. 3	
Rev. 4		Rev. 4	
Rev. 5		Rev. 5	
Rev. 6		Rev. 6	
Rev. 7		Rev. 7	
Rev. 8		Rev. 8	
Rev. 9		Rev. 9	
Rev. 10		Rev. 10	
Rev. 11		Rev. 11	
Rev. 12		Rev. 12	
Rev. 13		Rev. 13	
Rev. 14		Rev. 14	
Rev. 15		Rev. 15	
Rev. 16		Rev. 16	
Rev. 17		Rev. 17	
Rev. 18		Rev. 18	
Rev. 19		Rev. 19	
Rev. 20		Rev. 20	
Rev. 21		Rev. 21	
Rev. 22		Rev. 22	
Rev. 23		Rev. 23	
Rev. 24		Rev. 24	
Rev. 25		Rev. 25	
Rev. 26		Rev. 26	
Rev. 27		Rev. 27	
Rev. 28		Rev. 28	
Rev. 29		Rev. 29	
Rev. 30		Rev. 30	
Rev. 31		Rev. 31	
Rev. 32		Rev. 32	
Rev. 33		Rev. 33	
Rev. 34		Rev. 34	
Rev. 35		Rev. 35	
Rev. 36		Rev. 36	
Rev. 37		Rev. 37	
Rev. 38		Rev. 38	
Rev. 39		Rev. 39	
Rev. 40		Rev. 40	
Rev. 41		Rev. 41	
Rev. 42		Rev. 42	
Rev. 43		Rev. 43	
Rev. 44		Rev. 44	
Rev. 45		Rev. 45	
Rev. 46		Rev. 46	
Rev. 47		Rev. 47	
Rev. 48		Rev. 48	
Rev. 49		Rev. 49	
Rev. 50		Rev. 50	
Rev. 51		Rev. 51	
Rev. 52		Rev. 52	
Rev. 53		Rev. 53	
Rev. 54		Rev. 54	
Rev. 55		Rev. 55	
Rev. 56		Rev. 56	
Rev. 57		Rev. 57	
Rev. 58		Rev. 58	
Rev. 59		Rev. 59	
Rev. 60		Rev. 60	
Rev. 61		Rev. 61	
Rev. 62		Rev. 62	
Rev. 63		Rev. 63	
Rev. 64		Rev. 64	
Rev. 65		Rev. 65	
Rev. 66		Rev. 66	
Rev. 67		Rev. 67	
Rev. 68		Rev. 68	
Rev. 69		Rev. 69	
Rev. 70		Rev. 70	
Rev. 71		Rev. 71	
Rev. 72		Rev. 72	
Rev. 73		Rev. 73	
Rev. 74		Rev. 74	
Rev. 75		Rev. 75	
Rev. 76		Rev. 76	
Rev. 77		Rev. 77	
Rev. 78		Rev. 78	
Rev. 79		Rev. 79	
Rev. 80		Rev. 80	
Rev. 81		Rev. 81	
Rev. 82		Rev. 82	
Rev. 83		Rev. 83	
Rev. 84		Rev. 84	
Rev. 85		Rev. 85	
Rev. 86		Rev. 86	
Rev. 87		Rev. 87	
Rev. 88		Rev. 88	
Rev. 89		Rev. 89	
Rev. 90		Rev. 90	
Rev. 91		Rev. 91	
Rev. 92		Rev. 92	
Rev. 93		Rev. 93	
Rev. 94		Rev. 94	
Rev. 95		Rev. 95	
Rev. 96		Rev. 96	
Rev. 97		Rev. 97	
Rev. 98		Rev. 98	
Rev. 99		Rev. 99	
Rev. 100		Rev. 100	



REKAMING BAHAN

Rekamings bahan yang digunakan dalam pelaksanaan pekerjaan ini adalah sebagai berikut:

No	Jumlah	Spesifikasi
1	1000 kg/m ³	100 x 100
2	0,25	0,25
3	21,8 m ³	21,8 m ³
4	2,20 m ³	2,20 m ³
5	0,40	0,40
6	21,8 m ³	21,8 m ³
7	0,50	0,50
8	21,8 m ³	21,8 m ³

Rekamings bahan yang digunakan dalam pelaksanaan pekerjaan ini adalah sebagai berikut:

1. Beton: 1000 kg/m³

2. Besi: 0,25

3. Pasir: 21,8 m³

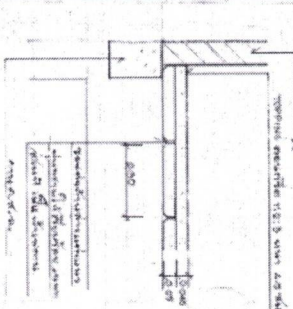
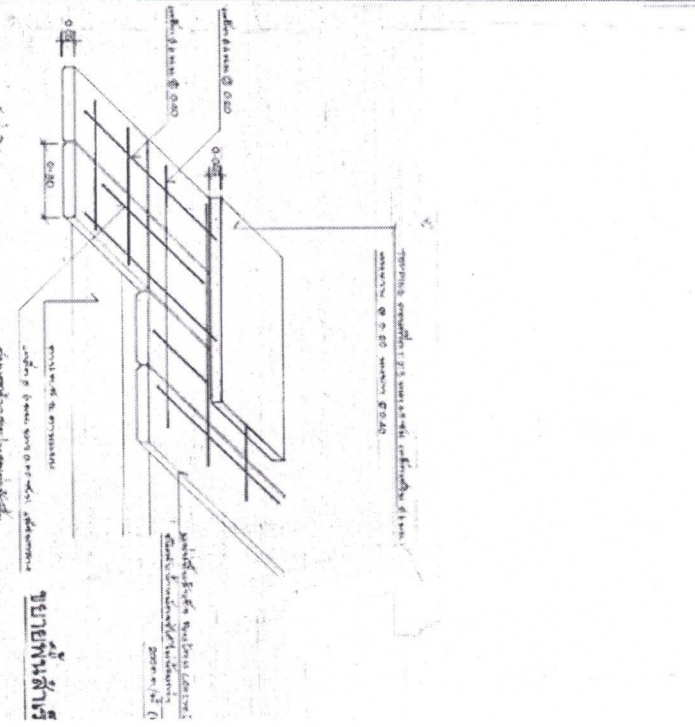
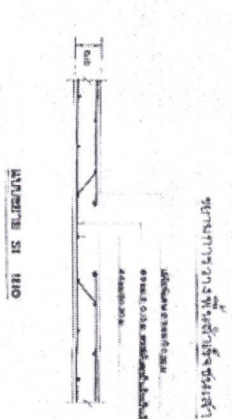
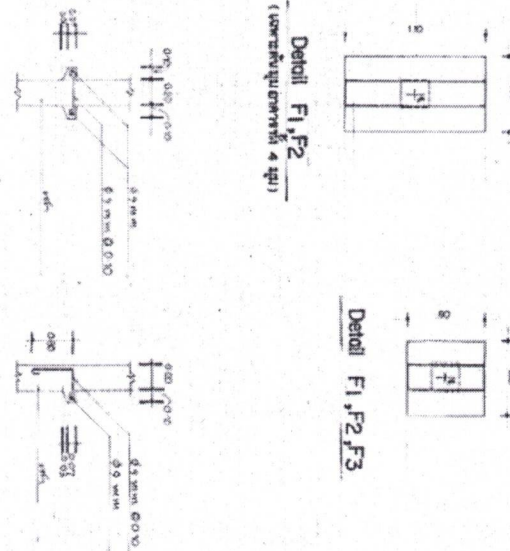
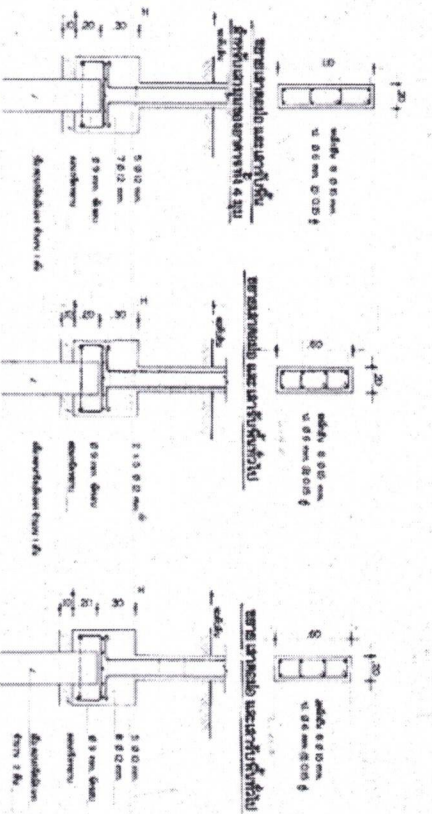
4. Semen: 2,20 m³

5. Gamping: 0,40

6. Pasir: 21,8 m³

7. Semen: 0,50

8. Pasir: 21,8 m³

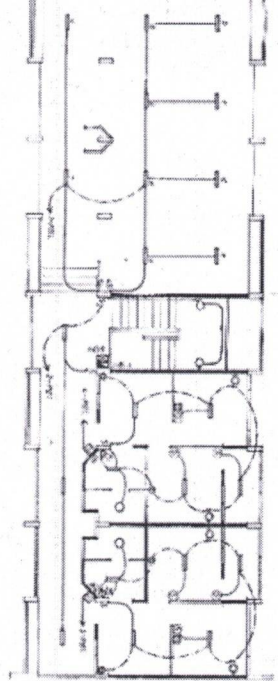


REKAMING BAHAN

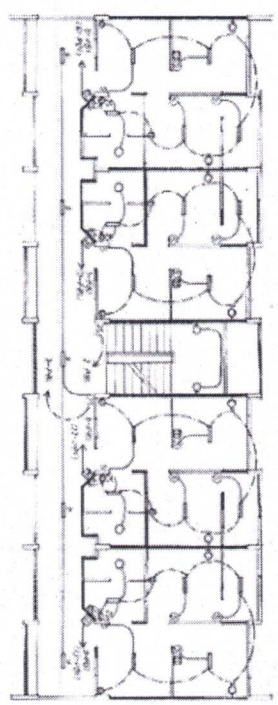
Rekamings bahan yang digunakan dalam pelaksanaan pekerjaan ini adalah sebagai berikut:

No	Jumlah	Spesifikasi
1	1000 kg/m ³	100 x 100
2	0,25	0,25
3	21,8 m ³	21,8 m ³
4	2,20 m ³	2,20 m ³
5	0,40	0,40
6	21,8 m ³	21,8 m ³
7	0,50	0,50
8	21,8 m ³	21,8 m ³

3852/2536



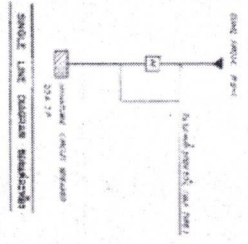
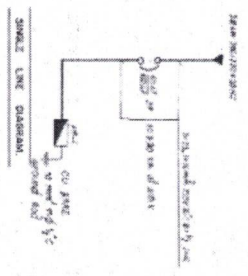
Plan 1st floor



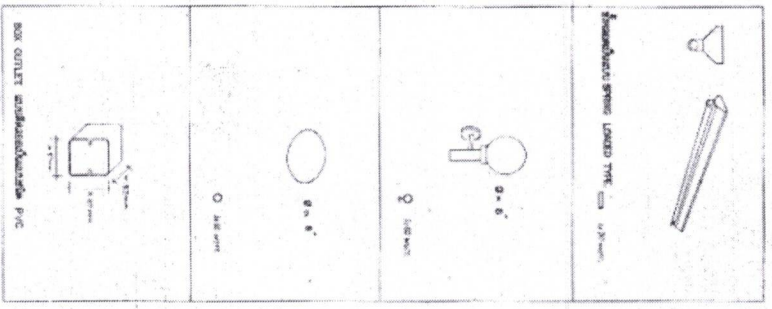
Plan 2nd floor

PANEL BOARD FOR 1st FLOOR PANEL CODE 1B-1

NO	DESCRIPTION	AMPERE	VOLTS	WATT	WATT	WATT	WATT	WATT	WATT
1	Lighting	10	120	1200	1200	1200	1200	1200	1200
2	Power	20	120	2400	2400	2400	2400	2400	2400
3	Motor	15	120	1800	1800	1800	1800	1800	1800
4	Control	5	120	600	600	600	600	600	600
5	Other	10	120	1200	1200	1200	1200	1200	1200
6	Emergency	10	120	1200	1200	1200	1200	1200	1200
7	Power	20	120	2400	2400	2400	2400	2400	2400
8	Lighting	10	120	1200	1200	1200	1200	1200	1200
9	Motor	15	120	1800	1800	1800	1800	1800	1800
10	Control	5	120	600	600	600	600	600	600
11	Other	10	120	1200	1200	1200	1200	1200	1200
12	Emergency	10	120	1200	1200	1200	1200	1200	1200
13	Power	20	120	2400	2400	2400	2400	2400	2400
14	Lighting	10	120	1200	1200	1200	1200	1200	1200
15	Motor	15	120	1800	1800	1800	1800	1800	1800
16	Control	5	120	600	600	600	600	600	600
17	Other	10	120	1200	1200	1200	1200	1200	1200
18	Emergency	10	120	1200	1200	1200	1200	1200	1200
19	Power	20	120	2400	2400	2400	2400	2400	2400
20	Lighting	10	120	1200	1200	1200	1200	1200	1200
21	Motor	15	120	1800	1800	1800	1800	1800	1800
22	Control	5	120	600	600	600	600	600	600
23	Other	10	120	1200	1200	1200	1200	1200	1200
24	Emergency	10	120	1200	1200	1200	1200	1200	1200
25	Power	20	120	2400	2400	2400	2400	2400	2400
26	Lighting	10	120	1200	1200	1200	1200	1200	1200
27	Motor	15	120	1800	1800	1800	1800	1800	1800
28	Control	5	120	600	600	600	600	600	600
29	Other	10	120	1200	1200	1200	1200	1200	1200
30	Emergency	10	120	1200	1200	1200	1200	1200	1200



- Equipment**
- 1. Lighting 120V
 - 2. Power 120V
 - 3. Motor 120V
 - 4. Control 120V
 - 5. Other 120V
 - 6. Emergency 120V
 - 7. Power 208V
 - 8. Lighting 208V
 - 9. Motor 208V
 - 10. Control 208V
 - 11. Other 208V
 - 12. Emergency 208V
 - 13. Power 240V
 - 14. Lighting 240V
 - 15. Motor 240V
 - 16. Control 240V
 - 17. Other 240V
 - 18. Emergency 240V



Site location: 3852/2536

Plan number: 10 | 8

Date: 10/8

Scale: 1:100

Author: [Name]

Check: [Name]

Approved: [Name]

