

รายงานการวิเคราะห์ผลการจัดซื้อจัดจ้าง  
และการจัดหาพัสดุ

ประจำปีงบประมาณ ๒๕๖๔

กลุ่มงานพัสดุ

โรงพยาบาลพระจอมเกล้า จังหวัดเพชรบุรี

## คำนำ

กลุ่มงานพัสดุ โรงพยาบาลพระจอมเกล้า จังหวัดเพชรบุรี ทำการวิเคราะห์ผลการจัดซื้อจัดจ้างของกลุ่มงานพัสดุ ประจำปีงบประมาณ พ.ศ. ๒๕๖๔ กลุ่มงานพัสดุได้ดำเนินการจัดทำแผนปฏิบัติการจัดซื้อจัดจ้างประจำปีงบประมาณ พ.ศ. ๒๕๖๔ เพื่อให้การจัดซื้อจัดจ้างเป็นไปตามไประเบียบ หลักเกณฑ์ วิธีปฏิบัติ และตอบสนองต่อนโยบาย เป้าหมายการพัฒนาคุณภาพ ศักยภาพด้านบริการสุขภาพ ให้ได้มาตรฐาน สอดคล้องกับแผนยุทธศาสตร์และวัตถุประสงค์ของโรงพยาบาลอย่างมีประสิทธิภาพ และประสิทธิผล รวมถึงการดำเนินงานตามแผนปฏิบัติการจัดซื้อจัดจ้างและรายงานผลตามระยะเวลาที่กำหนด และสามารถทราบถึงสถานะของการดำเนินงานการจัดซื้อจัดจ้างว่าเป็นไปตามแผนปฏิบัติการจัดซื้อจัดจ้าง ประจำปีงบประมาณ พ.ศ. ๒๕๖๔ ที่กำหนดไว้หรือไม่เพียงใด พบปัญหาและอุปสรรค ต้องปรับปรุงกระบวนการอย่างไร ทั้งนี้เพื่อประโยชน์ในการวางแผนการดำเนินงานการจัดซื้อจัดจ้างของแต่ละงานให้เหมาะสมต่อการบริหารภาครัฐ เกิดความคุ้มค่า คุ่มทุน ประหยัดงบประมาณ เกิดการแข่งขันอย่างเป็นธรรม และประชาชนสามารถเข้าถึงข้อมูลได้ ภายใต้ข้อกำหนดของการประเมินคุณธรรมและความโปร่งใสในการดำเนินงานของหน่วยงานภาครัฐ (Integrity and Transparency Assessment : ITA)

กลุ่มงานพัสดุ โรงพยาบาลพระจอมเกล้า จังหวัดเพชรบุรี

ธันวาคม ๒๕๖๔

## สารบัญ

## หน้า

รายงานการวิเคราะห์ผลการจัดซื้อจัดจ้างประจำปีงบประมาณ พ.ศ. ๒๕๖๔	๑ - ๒
การจัดซื้อด้วยงบประมาณรายจ่าย ประจำปีงบประมาณ ๒๕๖๔	๓ - ๖
การวิเคราะห์ความเสี่ยง	๖
การวิเคราะห์ปัญหาอุปสรรค/ข้อจำกัด	๗
การวิเคราะห์ความสามารถในการประหยัดงบประมาณ	๗
แนวทางการแก้ไขและปรับปรุงกระบวนการจัดซื้อจัดจ้างและการจัดหาพัสดุ	๘

รายงานการวิเคราะห์ผลการจัดซื้อจัดจ้าง ประจำปีงบประมาณ พ.ศ. ๒๕๖๔  
 กลุ่มงานพัสดุ โรงพยาบาลพระจอมเกล้า จังหวัดเพชรบุรี

โรงพยาบาลพระจอมเกล้า จังหวัดเพชรบุรีได้จัดทำรายงานการวิเคราะห์ผลการจัดซื้อจัดจ้างตามแผน ประจำปีงบประมาณ ๒๕๖๔ จากข้อมูลการจัดซื้อจัดจ้างทุกแหล่งงบประมาณ ทุกวิธีการที่ดำเนินการโดยกลุ่มงานพัสดุ โรงพยาบาลพระจอมเกล้า จังหวัดเพชรบุรี เพื่อให้เป็นไปตามเกณฑ์มาตรฐานการประเมินคุณธรรมและความโปร่งใสในการดำเนินงานของหน่วยงานภาครัฐ (Integrity and Transparency Assessment : ITA) ที่กำหนดให้ส่วนราชการวิเคราะห์ร้อยละของจำนวนโครงการที่ดำเนินการแล้วเสร็จในปีงบประมาณ ๒๕๖๔ จำแนกตามวิธีการจัดซื้อจัดจ้าง ทั้งนี้เพื่อเป็นการวิเคราะห์ความเสี่ยงในการทุจริตคอร์รัปชันและเป็นข้อมูลในการวางแผนจัดทำแผนปฏิบัติการจัดซื้อจัดจ้างในปีงบประมาณต่อไป

โรงพยาบาลพระจอมเกล้า จังหวัดเพชรบุรี ได้รับงบประมาณตามที่กำหนดในเอกสารงบประมาณรายจ่ายประจำปีงบประมาณ ๒๕๖๔ ที่กำหนดแผนความต้องการครุภัณฑ์ ในปีงบประมาณ ๒๕๖๔ จำแนกรายการครุภัณฑ์ดังต่อไปนี้

MOIT ๓ การวิเคราะห์ผลการจัดซื้อจัดจ้างและการจัดหาพัสดุ ประจำปีงบประมาณ ๒๕๖๔

ร้อยละของจำนวนโครงการจำแนกตามวิธีการจัดซื้อจัดจ้าง ประจำปีงบประมาณ ๒๕๖๔

ตารางที่ ๑ แสดงร้อยละของโครงการจำแนกตามวิธีการจัดซื้อจัดจ้างด้วยเงินบำรุง ประจำปีงบประมาณ ๒๕๖๔

หน่วย : โครงการ

จำนวนโครงการ	วิธีการจัดซื้อจัดจ้าง		
	เฉพาะเจาะจงราคาเกิน ๑ แส่นบาท	วิธีประกวดราคาอิเล็กทรอนิกส์ (e-bidding)	คัดเลือก
๓๗ โครงการ	๒๗ (ร้อยละ ๗๒.๙๘)	๙ (ร้อยละ ๒๔.๓๒)	๑ (ร้อยละ ๒.๗๐)

โรงพยาบาลพระจอมเกล้า จังหวัดเพชรบุรี ได้ดำเนินการจัดซื้อจัดจ้างด้วยเงินบำรุงประจำปีงบประมาณ พ.ศ. ๒๕๖๔ จำนวน ๓๗ โครงการ จัดซื้อจัดจ้างจำนวน ๓๗ ครั้ง จำแนกตามวิธีการจัดซื้อจัดจ้างที่มีจำนวนสูงสุด คือ วิธีเฉพาะเจาะจงราคาเกิน ๑ แส่นบาท จำนวน ๒๗ ครั้ง คิดเป็นร้อยละ ๗๒.๙๘ รองลงมาวิธีประกวดราคาอิเล็กทรอนิกส์ (e-bidding) จำนวน ๙ ครั้ง คิดเป็นร้อยละ ๒๔.๓๒ และวิธีคัดเลือกจำนวน ๑ ครั้ง คิดเป็นร้อยละ ๒.๗๐

-/ร้อยละ...

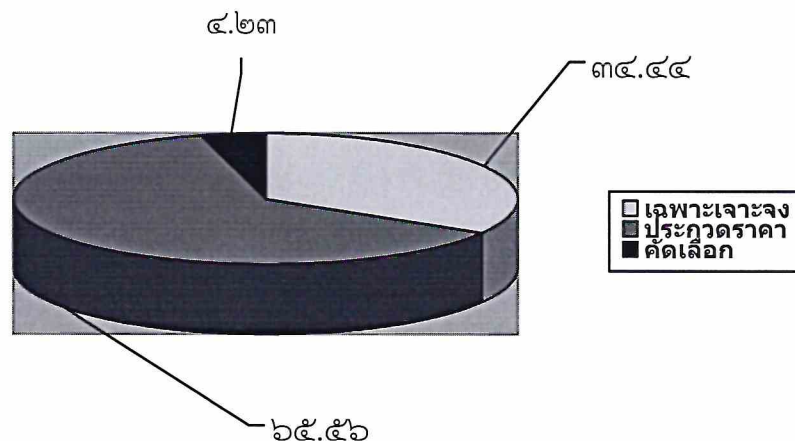
ร้อยละของจำนวนงบประมาณจำแนกตามวิธีจัดซื้อจัดจ้าง ประจำปีงบประมาณ ๒๕๖๔

ตารางที่ ๒ แสดงร้อยละจำนวนงบประมาณจำแนกตามวิธีจัดซื้อจัดจ้างด้วยเงินบำรุง ประจำปีงบประมาณ ๒๕๖๔ หน่วย : บาท

วงเงินงบประมาณ (บาท)	วิธีการจัดซื้อจัดจ้าง		
	เฉพาะเจาะจงราคาเกิน ๑ แสนบาท	วิธีประกวดราคาอิเล็กทรอนิกส์ (e-bidding)	คัดเลือก
๕๒,๗๐๔,๙๑๑.๕๐	๑๗,๗๑๗,๗๕๓.๙๐ (ร้อยละ ๓๓.๖๒)	๓๒,๗๕๕,๘๐๗.๖๐ (ร้อยละ ๖๒.๑๕)	๒,๒๓๑,๓๕๐ (ร้อยละ ๔.๒๓)

โรงพยาบาลพระจอมเกล้า จังหวัดเพชรบุรี ได้รับการจัดสรรวงเงินตามแผนเงินบำรุงประจำปีงบประมาณ ๒๕๖๔ รวมวงเงินทั้งสิ้น ๕๒,๗๐๔,๙๑๑.๕๐ บาท (ห้าสิบล้านสองพันเจ็ดแสนสี่พันเก้าร้อยสิบเอ็ดบาทห้าสิบบาทห้าสตางค์) จัดซื้อจัดจ้างโดยวิธีเฉพาะเจาะจงราคาเกิน ๑ แสนบาท วงเงิน ๑๗,๗๑๗,๗๕๓.๙๐ บาท (สิบล้านเจ็ดพันเจ็ดแสนหนึ่งหมื่นเจ็ดพันเจ็ดร้อยห้าสิบบาทเก้าสิบบาทเก้าสตางค์) คิดเป็นร้อยละ ๓๓.๖๒ จัดซื้อจัดจ้างด้วยวิธีประกวดราคาอิเล็กทรอนิกส์ (e-bidding) วงเงิน ๓๒,๗๕๕,๘๐๗.๖๐ บาท (สามสิบล้านสองพันเจ็ดแสนห้าพันแปดร้อยเจ็ดบาทหกสิบบาทห้าสตางค์) คิดเป็นร้อยละ ๖๒.๑๕ และจัดซื้อจัดจ้างด้วยวิธีคัดเลือก วงเงิน ๒,๒๓๑,๓๕๐ บาท (สองพันสองแสนสามหมื่นหนึ่งพันสามร้อยห้าสิบบาทถ้วน) คิดเป็นร้อยละ ๔.๒๓

แผนภาพที่ ๑ แสดงจำนวนร้อยละของการจัดซื้อจัดจ้างด้วยเงินบำรุง ปี ๒๕๖๔



การจัดซื้อพัสดุด้วยงบประมาณรายจ่าย ประจำปีงบประมาณ ๒๕๖๔

ตารางที่ ๓ แสดงแผนการจัดซื้อ/จัดจ้าง ด้วยเงินลงทุน งบประมาณรายจ่าย ประจำปีงบประมาณ ๒๕๖๔

แหล่งที่มาของเงิน	รายการ	จำนวน	วงเงินที่ได้รับจัดสรร	ราคาที่ซื้อ
งบเงินกู้เพื่อแก้ปัญหา เยี่ยวา และ ฟื้นฟูเศรษฐกิจ และสังคม	๑. เครื่องช่วยหายใจชนิดควบคุมด้วย ปริมาตรและความดัน ขนาดใหญ่	๒ เครื่อง	๒,๔๐๐,๐๐๐.-	๒,๓๙๙,๐๐๐.-
	๒. เครื่องช่วยหายใจชนิดควบคุมด้วย ปริมาตรและความดัน ขนาดกลาง	๔ เครื่อง	๓,๒๐๐,๐๐๐.-	๓,๑๙๙,๐๐๐.-
	๓. เครื่องช่วยหายใจชนิดควบคุมด้วย ปริมาตรและความดันเคลื่อนย้ายได้	๓ เครื่อง	๑,๓๕๐,๐๐๐.-	๑,๓๔๑,๐๐๐.-
งบเงินกู้เพื่อ แก้ปัญหาการ ระบาดของโรค ติดเชื้อไวรัสโค โรนา ๒๐๑๙	๑. ปรับปรุงระบบปรับอากาศและระบาย อากาศสำหรับห้องทันตกรรมปลอดเชื้อ ก่อสร้าง แบบเลขที่ ก.๔๔/เม.ย./๖๓	๔ ห้อง	๑,๑๓๒,๐๐๐.-	๑,๐๐๐,๐๐๐.-
	๒. เครื่องศูนย์กลางการรักษาทางไกล และเครื่องติดตามสัญญาณชีพพร้อม เครื่องกระตุ้นหัวใจในรพพยาบาลเพื่อ รองรับการเชื่อมต่อระบบศูนย์กลางการ รักษาทางไกล	๑ เครื่อง	๑,๒๐๐,๐๐๐.-	๑,๑๙๘,๒๐๐.-
	๓. เครื่องส่องตรวจทางเดินหายใจระบบ วีดิทัศน์ รุ่นเล็ก ใช้มองผ่านเลนส์โดยตรง หรือดูจากจอภาพขนาดเล็กที่ติดอยู่ เคลื่อนย้ายได้ง่าย น้ำหนักเบา	๒ เครื่อง	๒๐๐,๐๐๐.-	๑๙๙,๕๐๐.-
	๔. เครื่องให้ออกซิเจนด้วยอัตราการไหล สูง	๔ เครื่อง	๑,๐๐๐,๐๐๐.-	๙๙๙,๐๐๐.-
	๕. เครื่องติดตามการทำงานของหัวใจ และสัญญาณชีพ ๖ พารามิเตอร์ ระบบ รวมศูนย์ไม่น้อยกว่า ๘ เตียง	๑ เครื่อง	๓,๖๐๐,๐๐๐.-	๓,๕๙๕,๒๐๐.-

แหล่งที่มาของเงิน	รายการ	จำนวน	วงเงินที่ได้รับจัดสรร	ราคาที่ต้องซื้อ
งบเงินกู้เพื่อแก้ปัญหาการระบาดของโรคติดเชื้อไวรัสโคโรนา ๒๐๑๙	๖. รถพยาบาล (รถตู้) ปริมาตรกระบอกสูบไม่ต่ำกว่า ๒,๔๐๐ ซีซี. หรือกำลังเครื่องยนต์สูงสุดไม่ต่ำกว่า ๙๐ กิโลวัตต์	๑ คัน	๒,๕๐๐,๐๐๐.-	๒,๔๙๕,๐๐๐.-
	๗. เครื่องติดตามการทำงานของหัวใจและสัญญาณชีพ ๖ พารามิเตอร์ ระบบรวมศูนย์ไม่น้อยกว่า ๔ เตียง	๒ เครื่อง	๔,๐๐๐,๐๐๐.-	๓,๙๙๕๖,๔๐๐.-
	๘. เครื่องช่วยกระบวนการบีบและฟื้นคืนชีพผู้ป่วย	๑ เครื่อง	๑,๐๐๐,๐๐๐.-	๙๙๙,๕๐๐.-
	๙. เครื่องวัดความดันโลหิตชนิดอัตโนมัติ แบบสอดแขน	๒ เครื่อง	๑๔๐,๐๐๐.-	๑๓๖,๖๐๐.-
	๑๐. เครื่องควบคุมการให้สารน้ำทางหลอดเลือดดำชนิด ๑ สาย	๔ เครื่อง	๒๒๐,๐๐๐	๒๑๙,๒๐๐
	๑๑. เครื่องควบคุมการให้สารน้ำทางหลอดเลือดดำชนิด ๑ สาย	๒ เครื่อง	๑๑๐,๐๐๐	๑๐๙,๖๐๐
	<b>รวม ๑๑ รายการ</b>			<b>๑๕,๑๐๒,๐๐๐.-</b>
			<b>วงเหลือคงเหลือ</b>	<b>๑๕๐,๗๕๐.-</b>

รวมจำนวน ๑๑ รายการ รวมเป็นเงินทั้งสิ้น ๑๕,๑๐๒,๐๐๐.-บาท (สิบห้าล้านบาทหนึ่งแสนสองพันบาทถ้วน)

ตารางที่ ๔ แสดงผลการจัดซื้อ/จัดจ้าง ด้วยเงินงบประมาณ/งบค่าเสื่อม ประจำปีงบประมาณ ๒๕๖๔

แหล่งที่มาของเงิน	รายการ	จำนวน	วงเงินที่ได้รับจัดสรร	ราคาที่ต้องซื้อ
งบค่าเสื่อม	๑. การปรับปรุงพื้นที่กันซึมผนังอาคาร ๙ ชั้น ภายนอกทั้ง ๔ ด้าน	๑ รายการ	๑,๕๐๐,๐๐๐.-	-
	๒. เครื่องติดตามการทำงานของหัวใจและสัญญาณชีพอัตโนมัติ ขนาดกลางเชื่อมต่อระบบ Central Monitor	๔ เครื่อง	๘๐๐,๐๐๐.-	๘๐๐,๐๐๐.-

แหล่งที่มา ของเงิน	รายการ	จำนวน	วงเงินที่ได้รับ จัดสรร	ราคาที่ซื้อ
	๓. ตู้เก็บวัคซีน ๓๐ คิว ๒ คอมเพรสเซอร์ แบบ ๒ ประตู	๑ เครื่อง	๙๙,๘๓๑.-	๙๙,๘๓๑.-
	๔. เครื่องสำรองไฟสำหรับเครื่องดม ยาสลบ	๑ เครื่อง	๕๐,๑๖๙.-	๖๓,๖๖๕.-
	๕. เครื่องควบคุมการให้สารน้ำทางหลอดเลือด เลือดดำชนิด ๑ สาย	๕ เครื่อง	๒๕๐,๐๐๐.-	๒๕๐,๐๐๐.-
	๖. เครื่องตรวจสอบสมรรถภาพการมองเห็น	๑ เครื่อง	๒๒๕,๐๐๐.-	๒๒๕,๐๐๐
	๗. กล้องจุลทรรศน์ตรวจตาชนิดลำแสง แคบพร้อมระบบเก็บภาพดิจิทัล	๑ เครื่อง	๘๕๐,๐๐๐.-	๘๔๙,๐๐๐.-
	๘. เครื่องติดตามการทำงานของหัวใจและ สัญญาณชีพอัตโนมัติพร้อมติดตามความ ดันโลหิตแดงและระดับออกซิเจนในเลือด แดง	๒ เครื่อง	๖๐๐,๐๐๐.-	๖๐๐,๐๐๐.-
	๙. เตียงผู้ป่วยสำหรับไอซียูปรับด้วยไฟฟ้า ชนิด ๔ motor	๓ เตียง	๓๖๐,๐๐๐.-	๓๖๐,๐๐๐.-
	๑๐. ชุดถ่ายภาพตาสัญญาณภาพจากเลนส์ ส่องโพรงจุก และไซนัส ออกจอภาพ	๑ เครื่อง	๙๐๐,๐๐๐.-	๘๙๕,๐๐๐.-
	๑๑. เครื่องวัดความดันตาชนิดสัมผัส กระจกตาชนิดมือถือระบบดิจิทัล	๑ เครื่อง	๑๒๕,๐๐๐.-	๑๒๕,๐๐๐.-
	๑๒. เครื่องควบคุมการให้สารละลายโดย ใช้กระบอกฉีดยา	๑ เครื่อง	๕๐,๐๐๐.-	๔๕,๐๐๐.-
	๑๓. เครื่องกระตุ้นไฟฟ้าหัวใจชนิด ไบเฟสแบบจอสี่พร้อมภาควัด คาร์บอนไดออกไซด์และออกซิเจน	๑ เครื่อง	๔๘๐,๐๐๐.-	๔๘๐,๐๐๐.-



แหล่งที่มา ของเงิน	รายการ	จำนวน	วงเงินที่ได้รับ จัดสรร	ราคาที่ซื้อ
	๑๔. เครื่องตมยาสลบชนิดขับซ้อน ๓ แก๊ส พร้อมเครื่องวิเคราะห์แก๊สและเครื่องช่วยหายใจและเครื่องติดตามสัญญาณชีพระหว่างตมยาสลบ	๑ เครื่อง	๒,๖๖๐,๐๐๐.-	๒,๖๖๐,๐๐๐.-
	๑๕. เครื่องบริหารแขนและขา แบบ แอคทีฟและพาสซีฟ	๑ เครื่อง	๔๗๘,๖๑๗.๓๕	๔๗๘,๐๐๐.-
	รวม ๑๕ รายการ		๙,๔๒๘,๖๑๗.๓๕	๗,๙๓๐,๔๙๖.-
			วงเงินคงเหลือ	๑,๔๙๘,๑๒๑.๓๕

รวมจำนวน ๑๕ รายการ รวมเป็นเงินทั้งสิ้น ๙,๔๒๘,๖๑๗.๓๕ บาท (เก้าล้านสี่แสนสองหมื่นแปดพันหกกร้อยสิบเจ็ดบาทสามสิบห้าสตางค์)

การดำเนินการเป็นไปตามแผนความต้องการครุภัณฑ์ ที่กำหนดไว้ในเอกสารงบประมาณรายจ่ายประจำปีงบประมาณ ๒๕๖๔ โรงพยาบาลพระจอมเกล้า จังหวัดเพชรบุรี ได้ดำเนินการจัดซื้อจัดจ้างจำนวน ๑๕ โครงการ ดำเนินการจัดซื้อจัดจ้างเป็นไปตามแผนปฏิบัติการ จำนวน ๑๔ โครงการ คิดเป็นร้อยละ ๙๓.๓๓ ซึ่งประสบผลสำเร็จในการจัดซื้อจัดจ้างได้พัสดุที่ถูกต้องครบถ้วน สามารถดำเนินการภายใต้หลักการความโปร่งใส ความคุ้มค่า มีประสิทธิภาพ และประสิทธิผล มีการแข่งขันอย่างเป็นธรรม

๒. วิเคราะห์ผลการจัดซื้อจัดจ้างและการจัดหาพัสดุประจำปีงบประมาณ พ.ศ. ๒๕๖๔ โดยนำข้อมูลที่ได้มาจัดทำเป็นรายงานการวิเคราะห์ผลการจัดซื้อจัดจ้างและการจัดหาพัสดุประจำปีงบประมาณ พ.ศ. ๒๕๖๔

#### ๒.๑.๑ การวิเคราะห์ความเสี่ยง

จากการดำเนินการจัดซื้อจัดจ้าง ประจำปีงบประมาณ พ.ศ. ๒๕๖๔ ของโรงพยาบาลพระจอมเกล้า จังหวัดเพชรบุรี สามารถวิเคราะห์ความเสี่ยงของการดำเนินงานได้ ดังนี้

๒.๑.๑.๑ หน่วยงานที่ได้รับจัดสรรครุภัณฑ์ที่ไม่มีความพร้อมเรื่องคุณลักษณะเฉพาะของพัสดุ ครุภัณฑ์ที่ได้รับอนุมัติส่งผลให้ไม่สามารถดำเนินการจัดซื้อจัดจ้างได้ทันที

๒.๑.๑.๒ การจัดซื้อจัดจ้างด้วยเงินงบประมาณ ต้องดำเนินการด้วยความรวดเร็วและเร่งด่วนทำให้การดำเนินการให้แล้วเสร็จไม่ทันภายในระยะเวลาที่กำหนด ส่งผลให้เกิดความเสี่ยงและข้อผิดพลาดในการดำเนินการจัดซื้อจัดจ้างบางขั้นตอน

๒.๑.๑.๓ ความเสี่ยงด้านการปฏิบัติตามกฎหมายและระเบียบที่เกี่ยวข้อง เนื่องจากเจ้าหน้าที่ต้องมียุติความรู้หลายด้าน คือด้านกฎหมาย ระเบียบ มติคณะรัฐมนตรี และหนังสือเวียนที่เกี่ยวข้องกับการพัสดุ งบประมาณ การเงินการคลัง และการนำเทคโนโลยีสารสนเทศมาปรับใช้ในการทำงาน

๒.๑.๑.๔ แนวทางการปฏิบัติงานมีการปรับเปลี่ยนและเพิ่มขึ้นตอนมากขึ้นบางครั้ง ทำให้การทำงานเกิดความซ้ำซ้อน

### ๒.๑.๒ การวิเคราะห์ปัญหาอุปสรรค/ข้อจำกัด

กลุ่มงานพัสดุ โรงพยาบาลพระจอมเกล้า จังหวัดเพชรบุรี ดำเนินการจัดซื้อจัดจ้าง และได้ประสบปัญหาอุปสรรค และข้อจำกัดในปีงบประมาณ พ.ศ. ๒๕๖๔ ดังนี้

๒.๑.๒.๑ ด้านการจัดซื้อพัสดุ พบปัญหาในกระบวนการจัดทำรายละเอียดคุณลักษณะเฉพาะของพัสดุ เพื่อใช้ในการจัดซื้อจัดจ้าง โดยหน่วยงานหรือผู้มีหน้าที่รับผิดชอบ ซึ่งต้องเป็นผู้นำส่งรายละเอียดคุณลักษณะเฉพาะซึ่งรายการและรายละเอียดที่ส่งมานั้นไม่ครบถ้วนตามระเบียบฯ ที่กำหนด จึงทำให้การจัดซื้อจัดจ้างล่าช้าไปกว่าแผนปฏิบัติการที่กำหนดไว้

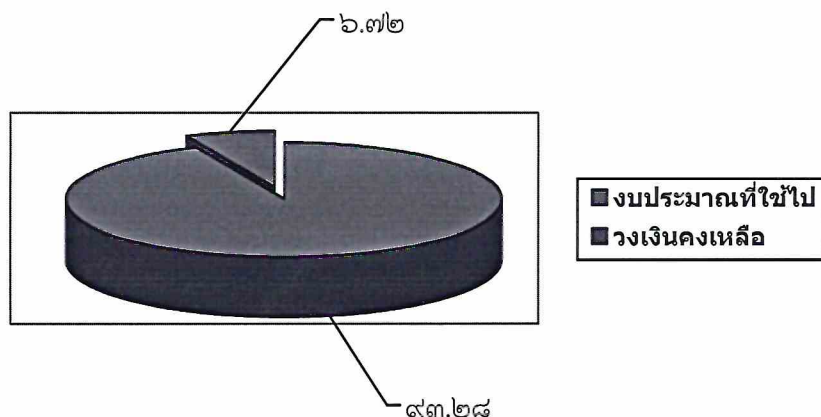
๒.๑.๒.๒ ด้วยหน่วยงานของรัฐต้องปฏิบัติตามพระราชบัญญัติการจัดซื้อจัดจ้างและการบริหารพัสดุภาครัฐ พ.ศ. ๒๕๖๐ ประกอบกับระเบียบกระทรวงการคลังว่าด้วยการจัดซื้อจัดจ้างและการบริหารพัสดุภาครัฐ พ.ศ. ๒๕๖๐ และหนังสือเวียนที่เกี่ยวข้องกับพัสดุที่มีเข้ามาในระบบจัดซื้อจัดจ้างทุกเดือน ซึ่งเป็นเรื่องใหม่ที่ต้องถือปฏิบัติอย่างเคร่งครัด จึงส่งผลให้การปฏิบัติงานของเจ้าหน้าที่เป็นไปอย่างล่าช้า เนื่องจากต้องศึกษาและทำความเข้าใจ เพื่อให้การปฏิบัติงานเป็นไปด้วยความถูกต้อง ไม่ให้เกิดข้อผิดพลาดในการจัดซื้อจัดจ้างของโรงพยาบาลพระจอมเกล้า จังหวัดเพชรบุรี

๒.๑.๒.๓ ระบบการจัดซื้อจัดจ้างภาครัฐ (E-GP) มีผู้ใช้จำนวนมาก และระบบมีการปรับปรุงบ่อย ทำให้มีปัญหาในการเชื่อมต่อระบบ และเอกสารที่จะพิมพ์ออกจากระบบไม่ครบถ้วน

### ๒.๑.๓ การวิเคราะห์ความสามารถในการประหยัดงบประมาณ

โรงพยาบาลพระจอมเกล้า จังหวัดเพชรบุรี ได้รับการจัดสรรงบประมาณในการจัดซื้อจัดจ้างตามแผนปฏิบัติการจัดซื้อจัดจ้าง ปีงบประมาณ ๒๕๖๔ รวมจำนวนทั้งสิ้น ๒๔,๕๓๐,๖๑๗.๓๕ บาท (ยี่สิบสี่ล้านห้าแสนสามหมื่นหกร้อยสิบเจ็ดบาทสามสิบบาทสามสตางค์) ใช้งบประมาณในการดำเนินการจัดซื้อจัดจ้างรวมจำนวน ๒๒,๘๘๑,๗๔๖.- บาท (ยี่สิบสองล้านแปดแสนแปดหมื่นหนึ่งพันเจ็ดร้อยสี่สิบบาทถ้วน) คิดเป็นร้อยละ ๙๓.๒๘ สามารถประหยัดงบประมาณได้จำนวน ๑,๖๔๘,๘๗๑.๓๕-บาท (หนึ่งล้านหกแสนสี่หมื่นแปดพันแปดร้อยเจ็ดสิบบาทสามสิบบาทสามสตางค์) คิดเป็นร้อยละ ๖.๗๒ เนื่องจากรายการที่ ๑ การปรับปรุงพื้นที่กันชนผนังอาคาร ๙ ชั้น ภายนอกทั้ง ๔ ด้าน อยู่ระหว่างขั้นตอนการอุทธรณ์ทำให้เกิดการล่าช้าในการจัดซื้อจัดจ้าง

แผนภาพที่ ๒ แสดงจำนวนร้อยละของการประหยัดงบประมาณตามวิธีการจัดซื้อจัดจ้าง



๒.๑.๔ แนวทางการแก้ไขและปรับปรุงกระบวนการจัดซื้อจัดจ้างและการจัดหาพัสดุ อันจะนำไปสู่การปรับปรุงการจัดซื้อจัดจ้างและการจัดหาพัสดุ ในปีงบประมาณ พ.ศ. ๒๕๖๕

๒.๑.๔.๑ ผู้รับผิดชอบหรือหน่วยงานควรจัดทำรายละเอียดพัสดุที่ต้องการให้เป็นไปตามแผนปฏิบัติการจัดซื้อจัดจ้าง เพื่อเพิ่มความรวดเร็วในการดำเนินการตามขั้นตอนของการจัดซื้อจัดจ้างของเจ้าหน้าที่พัสดุ

๒.๑.๔.๒ หน่วยงานได้ดำเนินการด้านการจัดซื้อจัดจ้าง ในปีงบประมาณ ๒๕๖๕ และสามารถดำเนินการภายใต้หลักการความโปร่งใส ความคุ้มค่า มีประสิทธิภาพ และประสิทธิผล มีการแข่งขันเป็นธรรม

๒.๑.๔.๓ กำหนดให้หน่วยงานเตรียมความพร้อมในการจัดซื้อจัดจ้าง โดยกำหนดให้หน่วยงานที่จะขออนุมัติจัดซื้อจัดจ้าง จะต้องมีความรู้เฉพาะและราคากลาง

๒.๑.๔.๔ มีกระบวนการเร่งรัดติดตามการจัดซื้อจัดจ้างของแต่ละหน่วยงาน

๒.๑.๔.๕ บุคลากรภายในโรงพยาบาลสามารถสืบค้นระเบียบที่เกี่ยวข้องได้จากเว็บไซต์กรมบัญชีกลาง

๒.๑.๕.๖ วางแผนและดำเนินการตามแผนและรายงานผลการจัดซื้อจัดจ้างเป็นรายเดือนตามแบบรายงาน สขร.๑ และมีการกำหนดแต่งตั้งคณะกรรมการผู้รับผิดชอบการดำเนินงานตามภารกิจที่เกี่ยวข้อง เพื่อให้สอดคล้องกับการดำเนินงานของหน่วยงานภาครัฐ (Integrity and Transparency Assessment : ITA)

.....