



# ชีวิตข้าราชการ

## สิทธิของข้าราชการ

เงินเดือน + เงินอื่น  
+  
สิทธิประโยชน์

บำเหน็จ/บำนาญ  
+  
สิทธิประโยชน์

ทำงานอยู่

ออกจากราชการ

## สิทธิของทายาท/ผู้ที่แสดงเจตนา

บำเหน็จตกทอด  
+  
เงินช่วยเหลือ

ตาย





# เงินเดือน

## กฎหมาย

- พรฎ. การจ่ายเงินเดือน เงินปี บำเหน็จบำนาญ และเงินอื่นในลักษณะเดียวกัน พ.ศ. 2535
- พรบ. เงินเดือนของข้าราชการผู้ถูกสั่งพักราชการ พ.ศ. 2502
- ระเบียบกรมบัญชีกลางว่าด้วยการจ่ายเงินเดือนให้แก่ข้าราชการซึ่งออกจากราชการฯ พ.ศ. 2551
- มติ ครม.



# สิทธิการรับเงินเดือน

- ปฏิบัติราชการ

หลัก : วันที่ทำงาน = จ่ายให้

วันที่ไม่ทำงาน = ไม่จ่าย

- บรรจุใหม่ (วันรายงานตัวเข้าปฏิบัติหน้าที่ราชการ)
- แต่งตั้ง เลื่อน โยกย้าย โอน
- เลื่อนขั้นเงินเดือน
- กลับเข้ารับราชการใหม่ (เหมือนบรรจุใหม่)
- ตาย (จ่ายถึงวันที่ตาย)



# การงดจ่ายเงินเดือน

- ละทิ้ง / หนีราชการ (วันนั้นไม่จ่าย)
- ลาออก (วันที่ลาออกไม่จ่าย)
- ให้ออก ปลดออก ไล่ออก (เหมือนลาออก)
- ถูกสั่งพักราชการ (งดตั้งแต่วันถูกสั่งพัก)
- ถูกสั่งให้ออกไว้ก่อน (เหมือนถูกสั่งพัก)
- อุทธรณ์คำสั่ง



# การงดจ่ายเงินเดือน

- ถูกควบคุมตัวตามคำพิพากษา (คดีอาญา)
- ถูกควบคุมตัวในคดีอาญา
- ถูกจับตัวขณะปฏิบัติหน้าที่
- เกษียณ (จ่ายถึงวันสิ้นปี งบประมาณ.)
- ตาย (จ่ายถึงวันที่ตาย)



# เงินเดือนระหว่างลา

## 1) ลาป่วย

- เจ็บป่วยธรรมดา (60 วันทำการ)
- เจ็บป่วยเพราะปฏิบัติราชการ (การรักษาถึงที่สุด)

## 2) ลาคลอดบุตร (90 วัน)

## 3) ลากิจส่วนตัว (45 วันทำการ)

## 4) ลาพักผ่อนประจำปี (10 วันทำการ)

## 5) ลาอุปสมบท / ประกอบพิธีฮัจย์ (120 วัน)



# เงินเดือนระหว่างลา

- 6) ลาไปรับการตรวจเลือก / เข้ารับการเตรียมพล  
(ได้รับตลอดเวลา)
- 7) ลาศึกษา / ฝึกอบรม / ดุงาน หรือปฏิบัติการวิจัย  
(ปกติไม่เกิน 4 ปี)
- 8) ลาไปปฏิบัติงานในองค์การระหว่างประเทศ  
(ไม่จ่าย)
- 9) ลาติดตามคู่สมรส (ไม่จ่าย)
- 10) **ลาไปช่วยเหลือภริยาที่คลอดบุตร**
- 11) **ลาไปฟื้นฟูสมรรถภาพด้านอาชีพ**



# บำนาญ

**กฎหมาย** - พรบ. บำเหน็จบำนาญข้าราชการ พ.ศ. 2494

- พรบ. กองทุนบำเหน็จบำนาญข้าราชการ พ.ศ. 2539

**ประเภทบำเหน็จบำนาญ**



- บำเหน็จบำนาญปกติ
- บำนาญพิเศษ
- บำเหน็จตกทอด
- บำเหน็จดำรงชีพ
- บำเหน็จค่าประกัน





# บำเหน็จบำนาญปกติ

## ผู้มีสิทธิได้รับ

- ✦ เป็นข้าราชการตามกฎหมาย
- ✦ รับเงินเดือนจากเงินงบประมาณรายจ่ายประเภทงบบุคลากร
- ✦ ไม่เป็นบุคคลต้องห้ามมิให้มีสิทธิ
- ✦ เข้าเหตุใดเหตุหนึ่งใน 4 เหตุ



# บำเหน็จบำนาญปกติ

## ▶ เหตุในการได้รับ ดังนี้

- เหตุทดแทน
- เหตุทุพพลภาพ
- เหตุสูงอายุ
- เหตุรับราชการนาน



# บำเหน็จบำนาญปกติ

## ☀ เหตุทดแทน / เหตุพพลภาพ / เหตุสูงอายุ

- มีเวลาราชการตั้งแต่ 1 ปีบริบูรณ์ขึ้นไป  
แต่ไม่ถึง 10 ปีบริบูรณ์ (9 ปี 6 เดือน) : **บำเหน็จ**
- มีเวลาราชการตั้งแต่ 10 ปีบริบูรณ์ขึ้นไป (9 ปี 6 เดือน) : **บำนาญ**

## ☀ เหตุรับราชการนาน

- มีเวลาราชการตั้งแต่ 25 ปีบริบูรณ์ขึ้นไป (24 ปี 6 เดือน)
- เลือกรับ **บำเหน็จ**หรือ**บำนาญ** ก็ได้

# ผู้มีสิทธิรับบำนาญ**ขอเปลี่ยน**เป็นรับบำเหน็จก็ได้





# บำเหน็จบำนาญปกติ

บำเหน็จ : กรณีไม่เข้าเหตุในการได้รับ  
บำเหน็จบำนาญปกติ

✦ ลาออกจากราชการ **และ**

✦ มีเวลาราชการสำหรับคำนวณบำเหน็จบำนาญ  
ครบ 10 ปีบริบูรณ์ (9 ปี 6 เดือน) **และ**

✦ ไม่เข้าเหตุในการได้รับบำเหน็จบำนาญปกติ (4 เหตุ)





# บำเหน็จบำนาญปกติ

## เวลาราชการสำหรับคำนวณบำเหน็จบำนาญ

### ✦ เวลาปกติ

- ❖ วันเริ่มรับราชการ ถึง วันสุดท้าย ที่ได้รับเงินเดือน

### ✦ เวลาวิคุณ

- ❖ ทำหน้าที่ทหารตามที่กระทรวงกลาโหมกำหนด
- ❖ ปฏิบัติหน้าที่ในเขตประกาศกฎอัยการศึก





# บำเหน็จบำนาญปกติ

## การนับเวลาราชการ



### ✦ การนับเวลาราชการ**เพื่อให้เกิดสิทธิ**

- ❖ ให้นับจำนวนปี เศษของปีถ้าถึงครึ่งปีให้นับเป็นหนึ่งปี

### ✦ การนับเวลา**เพื่อคำนวณ**

- ❖ พรบ. บำเหน็จบำนาญฯ 2494 คำนวณโดยใช้จำนวนปี
- ❖ พรบ. กองทุนบำเหน็จบำนาญฯ 2539 คำนวณตามจริง  
(ปี/เดือน/วัน)



# วิธีคำนวณบำเหน็จบำนาญปกติ

**พ.ร.บ. 2494**

➤ บำเหน็จ = เงินเดือนเดือนสุดท้าย X เวลาราชการ

➤ บำนาญ =  $\frac{\text{เงินเดือนเดือนสุดท้าย} \times \text{เวลาราชการ}}{50}$

50

(ไม่เกินเงินเดือนเดือนสุดท้าย)





# วิธีคำนวณบำเหน็จบำนาญปกติ

## พ.ร.บ. กองทุนฯ

➤ บำเหน็จ = เงินเดือนเดือนสุดท้าย X เวลาราชการ

➤ บำนาญ =  $\frac{\text{เงินเดือนเฉลี่ย 60 เดือนสุดท้าย} \times \text{เวลาราชการ}}{50}$

(ไม่เกิน 70% ของเงินเดือนเฉลี่ย 60 เดือนสุดท้าย )







# บำนาญพิเศษ

- **พหุติการณ**

- ได้รับอันตรายจนพิการ
- ได้รับการป่วยเจ็บ
- ถึงแก่ความตาย



แพทย์ลงความเห็นว่าจะไม่สามารถ  
รับราชการต่อไปได้อีกเลย

- **สาเหตุ**

- ปฏิบัติราชการในหน้าที่
- ถูกประทุษร้าย เพราะเหตุกระทำการตามหน้าที่





# บำนาญพิเศษ

## ▶ เงื่อนไข

- ไม่ใช่ความประมาทเลินเล่ออย่างร้ายแรง
- ไม่ใช่ความผิดของตนเอง

## ▶ การคำนวณ

### ○ กรณีทุพพลภาพ

เจ้ากระทรวงกำหนด (ตามสมควรแก่เหตุประกอบความพิการและทุพพลภาพ)

### ○ กรณีตาย

เป็นไปตามที่กฎหมายบัญญัติ





## การแบ่งจ่ายบำนาญพิเศษ

- **บิดาและมารดา**

: 1 ส่วน ได้รับตลอดชีวิต

- **คู่สมรส**

: 1 ส่วน ได้รับตลอดชีวิต เว้น สมรสใหม่

- **บุตร**

: 2 ส่วน (ถ้ามี 3 คนขึ้นไป รับ 3 ส่วน)

: รับถึง 20 ปีบริบูรณ์ หรือ กำลังศึกษารับถึง 25 ปีบริบูรณ์





## การแบ่งจ่ายบำนาญพิเศษ

### ❖ ในกรณีไม่มีทายาท ให้จ่าย

- ผู้อุปการะ
- ผู้อยู่ในอุปการะ



- ตามส่วนที่เจ้ากระทรวงกำหนด
- อายุไม่ถึง 20 ปีบริบูรณ์ ให้ได้รับอย่างบุตร
- ไม่เข้าลักษณะดังกล่าวให้ได้รับ 10 ปี



# บำเหน็จตกทอด



## ข้าราชการตาย

### 1. เหตุปกติ

เป็นโรคหรือเจ็บป่วย

### 2. เหตุผิดปกติธรรมชาติ

อุบัติเหตุกระทำ หรือถูกกระทำถึงแก่ความตาย

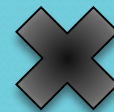
ซึ่งไม่ได้เกิดจากการประพฤตชั่วอย่างร้ายแรงของตนเอง



บำเหน็จตกทอด



เงินเดือน  
เดือนสุดท้าย



เวลาราชการ



# บำเหน็จตกทอด

 ผู้รับบำนาญตาย

**30** เท่าของบำนาญ + ช.ค.บ.

หัก **บำเหน็จดำรงชีพ** (ส่วนที่ขอรับไปแล้ว)

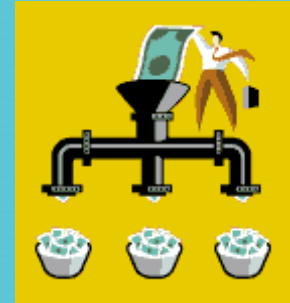




## การแบ่งจ่ายบำเหน็จตกทอด

### จ่ายให้ทายาท ดังนี้

- ❖ บิดา มารดา 1 ส่วน
- ❖ คู่สมรส 1 ส่วน
- ❖ บุตร 2 ส่วน (บุตร 3 คนขึ้นไป 3 ส่วน)



### กรณีไม่มีทายาท

ให้จ่ายแก่บุคคลซึ่งผู้ตายแสดงเจตนาไว้ต่อส่วนราชการเจ้าสังกัด  
(ตามแบบและวิธีการที่กระทรวงการคลังกำหนด)



# หนังสือแสดงเจตนาระบุดำเนินการรับบำเหน็จตกทอด

## แบบหนังสือแสดงเจตนาระบุดำเนินการรับบำเหน็จตกทอด

- ☑ ตามแบบและวิธีการที่กระทรวงการคลังกำหนด
- ☑ ระบุดำเนินการบุคคลธรรมดา (ไม่จำกัดจำนวน)
- ☑ ยื่นต่อเจ้าหน้าที่
- ☑ เก็บสำเนาหนังสือไว้ 1 ฉบับ



ใช้พินัยกรรมไม่ได้





# เงินช่วยเหลือ

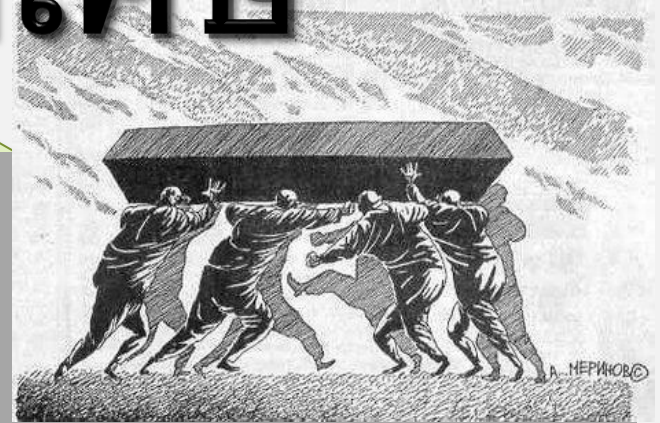
## หลักเกณฑ์การจ่าย

### 1. กรณีข้าราชการตาย

3 เท่าของเงินเดือน รวมกับ

เงินเพิ่ม พ.ส.ร. / พ.บ.ผ. / พ.ค.ว.

และค่าฝาอันตราย (ถ้ามี)





# เงินช่วยเหลือพิเศษ

## หลักเกณฑ์การจ่าย

2. ผู้รับบำนาญตาย

3 เท่าของบำนาญ รวมกับ

เงินเพิ่มค่าครองชีพผู้รับเบี้ยหวัดบำนาญ

(ช.ค.บ.) (ถ้ามี)



# เงินช่วยเหลือพิเศษ

## ผู้มีสิทธิรับเงินช่วยเหลือพิเศษ

1. บุคคลซึ่งผู้ตายแสดงเจตนา
2. บุคคลที่กฎหมายกำหนด (ตามลำดับ)
  - \* คู่สมรส
  - \* บุตร
  - \* บิดา / มารดา



# เงินช่วยเหลือพิเศษ

- เงื่อนไขการจ่าย

ถ้ามีบุคคลตามข้อ 1 บุคคลตามข้อ 2 ไม่มีสิทธิ

- กรณีจ่ายให้แก่บุคคลตามข้อ 2

มีหลักเกณฑ์ ดังนี้

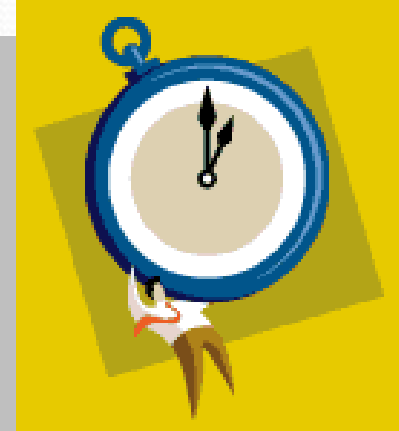
- บุคคลในลำดับก่อนมีสิทธิก่อน
- ลำดับเดียวกันจ่ายแก่ผู้ได้รับมอบหมาย / หรือบุคคลที่จัดการศพ



# เงินช่วยเหลือพิเศษ

## ▶ ระยะเวลาที่ขอรับ

- ❖ ภายใน 1 ปี
- ✓ นับจากวันตาย
- ✓ นับจากวันสิ้นสุด
  - วันถูกสั่งพัก
  - การสั่งให้ออกไว้ก่อน
  - การอุทธรณ์คำสั่งสิ้นสุดลง





กรมบัญชีกลาง

กองค่าตอบแทนและประโยชน์เกื้อกูล

กลุ่มงานเงินเดือน ค่าจ้าง บำเหน็จบำนาญ

โทร 0-2127-7264 , 0-2127-7267

0-2127-7000 ต่อ 4361,4443